

# STŘEDNĚDOBÝ PLÁN ROZVOJE SOCIÁLNÍCH SLUŽEB SO ORP PROSTĚJOV 2023-2025

STATUTÁRNÍ  
MĚSTO PROSTĚJOV



## **Střednědobý plán rozvoje sociálních služeb SO ORP Prostějov 2023-2025**

byl vytvořen ve spolupráci Magistrátu města Prostějova, členů řídicí skupiny  
a skupin pracovních procesů KPSS.

Dokument byl schválen Zastupitelstvem města Prostějova dne 6. 9. 2022,  
usnesení č. ....

# ÚVODNÍ SLOVO

Vážení spoluobčané,

držíte v rukou dokument, který je pro další dobré fungování sociálních služeb na Prostějovsku naprosto nezbytný. Plán rozvoje sociálních služeb popisuje současnou situaci v poskytování sociálních služeb a služeb s nimi souvisejících na území okresu Prostějov, ale také ukazuje, co dosud v této oblasti chybí a hlavně i naznačuje, jakým způsobem lze tyto nedostatky řešit.

Na tvorbě dokumentu se podíleli poskytovatelé sociálních služeb a služeb navazujících, zástupci měst a hlavně zástupci uživatelů ze všech oblastí – senioři, zdravotně postižení, rodiny s dětmi, mládež, cizinci, sociálně znevýhodnění. Všichni pracovali s chutí, nad rámec svých povinností, uživatelé pracovali ve svém volném čase. **Za to jim všem patří velké poděkování.**

Říká se, že vyspělost společnosti se pozná podle toho, jak se chová ke svým nejslabším či nejohroženějším členům. Věřím, že tento dokument přispěje k tomu, aby v konečném stadiu byla na Prostějovsku dostatečně hustá síť všech potřebných služeb, služeb v co nejvyšší kvalitě, za přijatelné ceny a aby poskytovatelé i uživatelé byli k sobě vzájemně laskaví a vstřícní.

Dovolte mi, abych na závěr ještě jednou poděkovala všem, kteří se o vznik tohoto díla zasloužili. A současně přeji vám všem, vážení spoluobčané, **pevné zdraví, duševní pohodu a hodně radosti do života.**



**RNDr. Alena Rašková**  
náměstkyně primátora  
statutárního města Prostějova



# OBSAH

<b>SEZNAM ZKRATEK .....</b>	<b>5</b>
<b>1. ÚVOD DO KOMUNITNÍHO PLÁNOVÁNÍ SOCIÁLNÍCH SLUŽEB .....</b>	<b>6</b>
1.1 Průběh KPSS na Prostějovsku .....	6
1.2 Organizační struktura .....	8
1.3 Legislativní rámec .....	10
1.4 Strategické rozvojové dokumenty pro KPSS .....	10
<b>2. ANALYTICKÁ ČÁST .....</b>	<b>11</b>
2.1 Základní charakteristika .....	11
2.2 Socio-demografická analýza .....	12
2.2.1 Demografická analýza a prognóza .....	12
2.2.2 Analýza nezaměstnanosti .....	17
2.2.3 Analýza příspěvků na péči .....	19
2.2.4 Analýza zadluženosti .....	20
2.2.5 Kapacita zařízení pro seniory .....	22
2.3 SWOT analýzy pro jednotlivé cílové skupiny .....	25
2.3.1 PS Senioři .....	25
2.3.2 PS Osoby se zdravotním postižením .....	26
2.3.3 PS Rodina, děti, mládež .....	27
2.3.4 PS Osoby ohrožené sociálním vyloučením .....	29
2.3.5 Obce SO ORP Prostějov (mimo Prostějov) .....	30
2.4 Analýza poskytovatelů a uživatelů sociálních služeb na území SO ORP .....	31
2.5 Ekonomická analýza .....	34
<b>3. NÁVRHOVÁ ČÁST .....</b>	<b>37</b>
3.1 Přehled dílčích cílů a opatření .....	38
3.2 Plné znění cílů a opatření dle pracovních skupin .....	39
3.2.1 PS Senioři .....	39
3.2.2 PS Osoby se zdravotním postižením .....	42
3.2.3 PS Rodina, děti, mládež .....	49
3.2.4 PS Osoby ohrožené sociálním vyloučením .....	52
3.2.5 Obce SO ORP Prostějov .....	55
<b>4. IMPLEMENTAČNÍ ČÁST .....</b>	<b>57</b>
<b>5. ZÁVĚR .....</b>	<b>59</b>



## SEZNAM ZKRATEK

ARPZDP	Asociace rodičů a přátel zdravotně postižených dětí v ČR z. s.
CPIC	Centrum na podporu integrace cizinců
ČR	Česká republika
ČSÚ	Český statistický úřad
EU	Evropská unie
GDPR	Zpracování osobních údajů (General Data Protection Regulation)
IROP	Integrovaný operační program
KISSoS	Krajský informační systém sociálních služeb
KPSS	Komunitní plánování sociálních služeb
KRKOS	Krajská koordinační skupina
KU OK	Krajský úřad Olomouckého kraje
MAS	Místní akční skupiny
MMPv	Magistrát města Prostějova
MPSV	Ministerstvo práce a sociálních věcí
MSP	Ministerstvo spravedlnosti
MŠ	Mateřská škola
NNO	Nestátní nezisková organizace
OLK	Olomoucký kraj
ORP	Obec s rozšířenou působností
OSPOD	Orgán sociálně-právní ochrany dětí
PAS	Poruchy autistického spektra
POÚ	Pověřený obecní úřad
PS	Pracovní skupina
RM	Rada města
RVKPP	Rada vlády pro koordinaci protidrogové politiky
ŘS	Řídící skupina
SASRD	Sociálně aktivizační služby pro rodiny s dětmi
Sb.	Sbírky (zákon)
SO	Správní obvod
SPRSS	Střednědobý plán rozvoje sociálních služeb
SSL	Sociální služby
TP	Terénní práce
ÚP	Úřad práce
ZSS	Zákon č. 108/2006 Sb. o sociálních službách, ve znění pozdějších předpisů
ZŠ	Základní škola
ZTP	Osoba se zdravotním postižením



# 1. ÚVOD DO KOMUNITNÍHO PLÁNOVÁNÍ SOCIÁLNÍCH SLUŽEB

Posláním komunitního plánování je **zajišťování dostupnosti sociálních služeb**. Prakticky se jedná o zjištění stavu poskytování sociálních služeb v dané lokalitě a zároveň potřeb, které nejsou naplněny. Srovnáním těchto dvou základních parametrů a v souladu s množstvím finančních prostředků, které obec na sociální služby (dále jen „SSL“) vynakládá, vzniká v procesu vzájemných konzultací komunitní plán, který je konsenzem mezi tím, co je možné, a tím, co bylo označeno jako potřebné či prioritní. Slovo komunitní dává tušit, že celé plánování SSL probíhá za účasti komunity, v případě SSL se tedy jedná zejména o zástupce uživatelů, poskytovatelů a zadavatelů SSL, ale i veřejnosti, jíž je téma SSL blízké. Uvedené skupiny respektive jejich zástupci v rámci společné práce, jednání a setkávání vytvářejí efektivní systém spolupráce, navrhuji podobu SSL a podílejí se na realizaci jednotlivých konkrétních opatření, která jsou popsána v komunitním plánu. Proces komunitního plánování je cyklický a hlavní kroky se v určitých intervalech vždy opakují. Součástí procesu je totiž i sledování toho, nakolik je komunitní plán naplňován, co se již podařilo realizovat nebo ve kterých oblastech je nutné navržený způsob řešení změnit<sup>1</sup>.

**Střednědobý plán rozvoje sociálních služeb SO ORP Prostějov 2023-2025** je velmi významným strategickým dokumentem pro oblast SSL a služeb návazných (tj. služeb zahrnujících soubor podpůrných činností, které nejsou SSL dle zákona č. 108/2006 Sb., o sociálních službách). Cílem plánu je zajistit především zachování a případný rozvoj stávajících – stejně jako vznik nových – SSL a služeb návazných.

Garantem procesu komunitního plánování sociálních služeb (dále jen „KPSS“) na Prostějovsku je **statutární město Prostějov** respektive v jeho zastoupení Odbor sociálních věcí Magistrátu města Prostějova (dále jen „MMPV“), jehož prostřednictvím je zprostředkován přenos informací mezi volenými orgány města, řídicí skupinou, pracovními skupinami a dalšími aktéry komunitního plánování. Aktéři procesu se podílí na zpracování a přípravě podkladů pro jednání volených orgánů města Prostějova. Celý proces komunitního plánování je realizován pro správní obvod obce s rozšířenou působností města Prostějova (dále jen „SO ORP Prostějov“). Střednědobý plán rozvoje sociálních služeb (dále jen „SPRSS“) tak zachycuje nejen záměry města Prostějova v sociální oblasti, ale také záměry a potřeby dalších **obcí SO ORP Prostějov**, které se na plánu podílely (celkem 75 obcí).

## 1.1 Průběh KPSS na Prostějovsku

Proces KPSS ve městě Prostějově byl zahájen v roce 2006 v souvislosti s přijetím zákona č. 108/2006 Sb., o sociálních službách (s účinností od 1. 1. 2007). Tento zákon – kromě jiného – nastavil financování SSL a dal obcím možnost zpracovávat SPRSS. Na území města tak za souhlasu Rady města Prostějova (dále jen „RM“) došlo k nastartování procesu KPSS (usnesením č. 6762 ze dne 21. 3. 2006). Následně byly zajištěny podklady pro zpracování prvního plánu rozvoje SSL, zabývajících se výhradně službami v sociální oblasti – jeho zpracování bylo schváleno RM usnesením č. 7672 ze dne 28. 8. 2007. Ve spolupráci řídicí skupiny a metodika KPSS tak vznikl **Střednědobý plán rozvoje sociálních služeb města Prostějova pro období 2010-2013**. Na dokument následně navázal **Střednědobý plán rozvoje sociálních služeb v Prostějově na období 2014-2016**, který představoval souhrn zjištěných potřeb občanů města v oblasti SSL a definoval priority a cíle, jichž mělo být dosaženo do konce roku 2016. Plán byl následně rozhodnutím RM prodloužen.

Návazný **Střednědobý plán rozvoje sociálních služeb SO ORP Prostějov 2019-2021**, ze kterého stávající SPRSS vychází, byl rozšířen o působnost 75 obcí v rámci SO ORP

<sup>1</sup> Definice komunitního plánování dostupná na webu Ministerstva práce a sociálních věcí ČR ([www.mpsv.cz](http://www.mpsv.cz))



Prostějov. Efektivita plánování na úrovni SO ORP vyplývá nejenom ze zákona č. 108/2006 Sb., o sociálních službách, ale také z realizované analýzy spádových oblastí, založené na přirozených prostorových vazbách<sup>2</sup>. K oslovení obcí na území ORP Prostějov k zapojení se do střednědobého plánování SSL došlo na konci roku 2017. Následně byly vytvořeny pracovní skupiny, kopírující územní působnost jednotlivých obcí, které doplnily pět stávajících skupin (celkově tak na plánování spolupracovalo deset pracovních skupin, z toho pět výhradně složených ze zástupců obcí). Každá nově vzniklá pracovní skupina byla seznámena s probíhajícími aktivitami KPSS, které vycházejí z platných metodik plánování SSL i z právních předpisů. S ohledem na rozlehlost územního celku a počtu zapojených obcí bylo třeba v rámci komunikace mezi jednotlivými členy procesu vytvořit takové podmínky, aby mohla efektivně probíhat výměna informací, podkladů i výstupů<sup>3</sup>. Střednědobý plán rozvoje sociálních služeb SO ORP Prostějov 2019-2021 byl schválen Zastupitelstvem města Prostějova usnesením č. 19189 dne 10. 9. 2019.

Pro zvýšení efektivity SPRSS v rámci Olomouckého kraje bylo doporučeno jednotlivým obcím s rozšířenou působností sjednotit časové období tvorby svých plánů následovně:

	ORP	Olomoucký kraj
Období	2019-2022	2021-2023
Období	<b>2023-2025</b>	<b>2024-2026</b>
Období	2026-2028	2027-2029
Období	2029-2031	2030-2032

S ohledem na výše uvedené, a s ohledem na doporučení dle metodické příručky pro plánování sociálních služeb<sup>4</sup>, byl Střednědobý plán rozvoje sociálních služeb SO ORP Prostějov 2019-2021 **prodloužen** o jeden rok, tedy **na období 2019-2022**. Tento krok byl schválen RM usnesením č. 1849 dne 5. 10. 2021.

**Střednědobý plán rozvoje sociálních služeb SO ORP Prostějov 2023-2025** je výstupem procesu KPSS, probíhajícího v letech 2021 a 2022. Základní východiska pro tvorbu SPRSS tvoří strategické dokumenty a dostupná data z oblasti SSL na území Olomouckého kraje, aktuální potřebnost obyvatel SO ORP Prostějov v oblasti SSL, spolupráce s obcemi a dobrovolnými svazky obcí na území ORP Prostějov a výstupy z předchozího plánu. Toto vyhodnocení je součástí přílohové části plánu (příloha č. 5).

Zpracování plánu probíhalo v souladu s usnesením RM č. RM/2022/110/47 ze dne 8. 3. 2022, za spolupráce řídicí skupiny a skupin pracovních, pod dohledem koordinátorů SPRSS, kteří efektivně propojovali koordinaci a tok informací mezi jednotlivými subjekty na celém správním území. Stanovený harmonogram procesu KPSS:

Analytická část	Návrhová část	Připomínkovácí řízení	Finální verze SPRSS	Schválení SPRSS
03/2022	06/2022	07/2022	08/2022	<b>09/ 2022</b>

<sup>2</sup> Reprezentativní sociologický výzkum obyvatel ČR (2018, ACCENDO – Centrum pro vědu a výzkum, z.ú.)

<sup>3</sup> Celková rozloha území činí 598,95 km<sup>2</sup> (z celkového počtu 76 obcí jsou 4 města a 6 městysů)

<sup>4</sup> Metodická příručka pro plánování sociálních služeb obcí s obecním úřadem v Olomouckém kraji (2019, ACCENDO – Centrum pro vědu a výzkum, z.ú.)

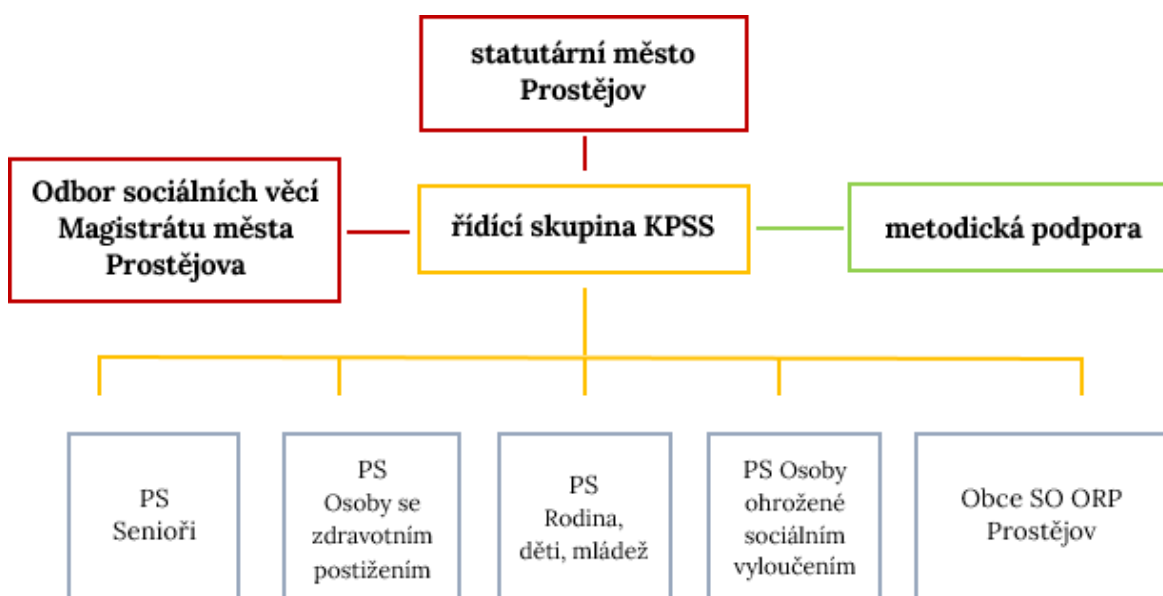


## 1.2 Organizační struktura

Organizační struktura je nástrojem pro plnění stanovených cílů a je ukotvena Statutem řídicí skupiny. Způsob jednání je upraven Jednacím řádem řídicí skupiny a pracovních skupin. Oba zmíněné dokumenty byly schváleny RM usnesením č. 1849 ze dne 5. 10. 2021. Organizační struktura KPSS není neměnná – lze ji dle potřeb v průběhu celého procesu upravovat v závislosti na obsahu jednotlivých fází a podle konkrétních aktivit. Organizační strukturu v rámci komunitního plánování na území ORP Prostějov tvoří následující orgány procesu KPSS:

<b>Schvalovací orgány</b>	→	Zastupitelstvo a RM Prostějova
<b>Řídící orgán</b>	→	řídicí skupina KPSS
<b>Odborné orgány</b>	→	pracovní skupiny KPSS, přizvaní odborníci

Obrázek 1: Organizační struktura SPRSS – ORP Prostějov



Zdroj: Koordinátor SPRSS Prostějov

Proces komunitního plánování vede **řídicí skupina**. Řídící skupina je stálým řídicím, iniciačním a koordinačním orgánem RM v oblasti SPRSS, který nastavuje proces zpracování střednědobého plánu. Řídící skupina působí v celém procesu zpracování plánu od přípravné části až po konečné schválení dokumentu, tzn. připomínkuje a schvaluje výstupy z činnosti pracovních skupin a definuje priority v SSL. Řídící skupina byla ustanovena RM usnesením č. 8087 ze dne 4. 2. 2008 a naposledy byla aktualizována usnesením č. RM/2022/110/47 ze dne 8. 3. 2022.





## Složení řídicí skupiny

RNDr. Alena Rašková	náměstkyně primátora statutárního města Prostějova	předseda ŘS
Ing. Milada Sokolová	náměstkyně primátora statutárního města Prostějov	---
Mgr. Bc. Marcela Vejmělková	vedoucí Odboru sociálních věcí MMPv	---
Ing. Denisa Horká	koordinátorka Zdravého města	---
Mgr. David Bezdomnikov	vedoucí oddělení odborných služeb v Ol. kraji Společnost Podané ruce o.p.s.	vedoucí PS Rodina, děti, mládež
Hana Galetková	předsedkyně spolku Lipka, z. s.	vedoucí PS Osoby se zdravotním postižením
Mgr. Helena Vránová	ředitelka Centra sociálních služeb Prostějov, p. o.	vedoucí PS Senioři
Mgr. Jan Kalla, MBA	ředitel Azylového centra Prostějov, o. p. s.	vedoucí PS Osoby ohrožené sociálním vyloučením
PhDr. Štouračová Eva	uživatelka SSL	člen PS Senioři

Pro jednotlivé cílové skupiny uživatelů SSL jsou v rámci plánování stanoveny **pracovní skupiny** (dále jen „PS“), jejichž členy jsou zástupci uživatelů, poskytovatelů a zadavatelů SSL SO ORP. Jednotlivé členy schvaluje řídicí skupina a jejich jmenný seznam je součástí přílohové části plánu (příloha č. 4). Pro zjednodušení a větší přehlednost výstupů bylo deset původních pracovních skupin upraveno na počet čtyř. PS Národnostní menšiny a cizinci byla podřazena do PS Rodina, děti, mládež. Jednání v rámci obcí SO ORP Prostějov pak probíhala individuálně dle potvrzeného zájmu konkrétních obcí spolupracovat na SPRSS mimo PS.

Při určování cílových skupin se vycházelo z aktuálního stavu SSL a návrhu krajské koncepce střednědobého plánu rozvoje SSL:

- 1) PS Senioři
- 2) PS Osoby se zdravotním postižením
- 3) PS Rodina, děti, mládež
- 4) PS Osoby ohrožené sociálním vyloučením

Souhrnný dokument zpracovává a celý proces plánování koordinuje Odbor sociálních věcí MMPv, za spolupráce **koordinátorek SPRSS** Aleny Horákové, DiS., a Ing. Marty Fafílkové. Přehled poskytovatelů SSL na SO ORP Prostějov, zapojených do procesu SPRSS, je součástí přílohové části plánu (přílohy č. 1 a č. 2).



### 1.3 Legislativní rámec

Legislativní oporu pro plánování SSL na úrovni obcí tvoří:

- ✓ **zákon č. 128/2000 Sb., o obcích (obecní zřízení)**, ve znění pozdějších předpisů, kde v § 35 kromě jiného obec v samostatné působnosti ve svém územním obvodu pečuje v souladu s místními předpoklady a s místními zvyklostmi o vytváření podmínek pro rozvoj sociální péče a pro uspokojování potřeb svých občanů;
- ✓ **zákon č. 108/2006 Sb., o sociálních službách**, ve znění pozdějších předpisů, kde obec dle § 94 kromě jiného může zpracovat SPRSS ve spolupráci s krajem, poskytovateli SSL na území obce a za účasti osob, kterým jsou poskytovány SSL. Samotné plánování rozvoje SSL je upraveno § 3 písm. h), podle kterého je SPRSS strategickým dokumentem, který je výsledkem aktivního zjišťování potřeb osob na území obce a hledání způsobů jejich uspokojování s využitím dostupných zdrojů;
- ✓ **prováděcí vyhláška č. 387/2017 Sb.**, která dle § 39 písm. a) až c) stanovuje podmínky pro zpracování a strukturu střednědobého plánu a je modelována na obecní úrovni plánování.

### 1.4 Strategické rozvojové dokumenty pro KPSS

- ✓ Národní strategie rozvoje sociálních služeb na období 2016-2025, MPSV
- ✓ Kritéria kvality plánování sociálních služeb, MPSV
- ✓ Aktualizovaná metodická doporučení pro oblast plánování sociálních služeb, MPSV
- ✓ Střednědobý plán rozvoje sociálních služeb v Olomouckém kraji pro roky 2021-2023
- ✓ Strategie rozvoje územního obvodu Olomouckého kraje 2020-2027
- ✓ Metodická příručka pro plánování sociálních služeb v obcích s rozšířenou působností v Olomouckém kraji (Obecná část)
- ✓ Metodická příručka pro plánování sociálních služeb v obcích s rozšířenou působností v Olomouckém kraji (Specifická část)



## 2. ANALYTICKÁ ČÁST

Hlavním cílem procesu KPSS je vytvoření systému kvalitních a dostupných SSL s ohledem na nezbytné propojení jejich potřebnosti, kvality a dlouhodobě udržitelného způsobu financování služeb. Současná síť SSL na území ORP Prostějov rámcově pokrývá všechny problematické aspekty daného území, dlouhodobějším cílem je dále zlepšovat kvalitu těchto služeb a rozšiřovat SSL i služeb návazných v oblastech, které se ukázaly jako nedostatečně pokryté.

### 2.1 Základní charakteristika

Prostějov je významným kulturním a průmyslovým městem o rozloze přes 39 km<sup>2</sup>. Leží zhruba 17 km jihozápadně od Olomouce, v severní části Hornomoravského úvalu, východně od Dražanské vrchoviny. K 1. 1. 2022 měl SO ORP Prostějov celkem 76 obcí, mezi nimiž je statutární město Prostějov, 3 města (Kostelec na Hané, Němčice nad Hanou, Plumlov) a 6 městysů (Broděk u Prostějova, Dražany, Kralice na Hané, Nezamyslice, Protivanov, Tištin). V rámci SO ORP Prostějov je vymezen SO POÚ Němčice nad Hanou.

**Obrázek 2: Mapa administrativního členění SO ORP Prostějov**



Zdroj: ČSÚ ([www.czso.cz](http://www.czso.cz))

V analýze je území dále členěno dle čtyř místních akčních skupin (dále jen „MAS“), viz tabulka níže. Mapa MAS je součástí přílohové části plánu (příloha č. 8).



**Tabulka 1 - MAS ve SO ORP Prostějov – působnost dle obcí**

MAS ORP Prostějov	Zapojené obce
<b>MAS Hanácký venkov, z. s.</b>	Brodek u Prostějova, Dobromilice, Doloplazy, Dřevnovice, Hradčany-Kobeřice, Hruška, Koválovce-Osíčany, Mořice, Němčice nad Hanou, Nezamyslice, Ondratice, Otaslavice, Pavlovice u Kojetína, Pivín, Srbce, Tištin, Tvorovice, Víceměřice, Vincencov, Vitčice, Vrchoslavice, Vřesovice, Želeč
<b>MAS Moravský kras z.s.</b>	Bousín, Buková, Drahaný, Malé Hradisko, Niva, Otinoves, Protivanov, Rozstání
<b>MAS Prostějov venkov o.p.s.</b>	Alojzov, Bedihošť, Biskupice, Čehovice, Čelčice, Dětkovice, Dobrochov, Držovice, Hrdibořice, Hrubčice, Klenovice na Hané, Klopotovice, Kralice na Hané, Krumsín, Mostkovic, Myslejovice, Ohrozim, Plumlov, Prostějovičky, Seloutky, Skalka, Stínava, Určice, Vícov, Vranovice-Kelčice, Vrbátky, Výšovice
<b>MAS Region HANÁ, z. s.</b>	Bílovice-Lutotín, Čechy pod Kosířem, Čelechovice na Hané, Hluchov, Kostelec na Hané, Laškov, Lešany, Olšany u Prostějova, Pěčín, Přemyslovice, Ptení, Slatinky, Smržice, Stařechovice, Zdětín
<b>MAS Střední Haná, o.p.s.</b>	Ivaň, Kojetín, Křenovice, Lobodice, Měrovce nad Hanou, Obědkovice, Oplocany, Polkovic, Stříbrnice, Tovačov, Troubky, Uhřetice, Zářičí

Zdroj: Systém pro řízení a sledování MAS - místních akčních skupin a jejich projektů

## 2.2 Socio-demografická analýza

### 2.2.1 Demografická analýza a prognóza

Stav obyvatel ve městě Prostějov činil k 1. 1. 2021 celkem 43 381 obyvatel, což tvoří 45,6 % obyvatel celého SO ORP Prostějov. Dalšími obcemi s více než 2 000 obyvateli jsou Kostelec na Hané a Plumlov. Největší nárůst počtu obyvatel mezi lety 2011 až 2021 byl zaznamenán v MAS Prostějov venkov, kde za 10 let přibylo 605 obyvatel, což představuje 3% nárůst. Další MAS, která zaznamenala populační nárůst o více než 200 obyvatel, je MAS Region HANÁ (+284 obyvatel). Naopak nejméně obyvatel ztratilo město Prostějov, které populačně kleslo o 1 735 obyvatel, což představuje 4% pokles. Dalšími MAS v pořadí dle populační ztráty jsou MAS Hanácký venkov (-215 obyvatel) a MAS Moravský kras (-95 obyvatel).

**Tabulka 2: Celková a relativní změna počtu obyvatel v obcích SO ORP Prostějov**

Obce	Počet obyvatel		Změna populace 2011-2021		Podíl seniorů	
	2011	2021	Absolutní	%	2011	2021
MAS Prostějov venkov o.p.s.	19 989	20 594	605	3 %	16 %	19 %
MAS Hanácký venkov, z. s.	14 605	14 390	-215	-1 %	15 %	19 %
MAS Region HANÁ, z. s.	14 863	15 147	284	2 %	16 %	20 %
MAS Moravský kras z.s.	3 686	3 591	-95	-3 %	18 %	21 %
Město Prostějov	45 116	43 381	-1 735	-4 %	17 %	23 %
<b>Celkem SO ORP Prostějov</b>	<b>99 033</b>	<b>97 858</b>	<b>-1 175</b>	<b>-1 %</b>	<b>16 %</b>	<b>21 %</b>

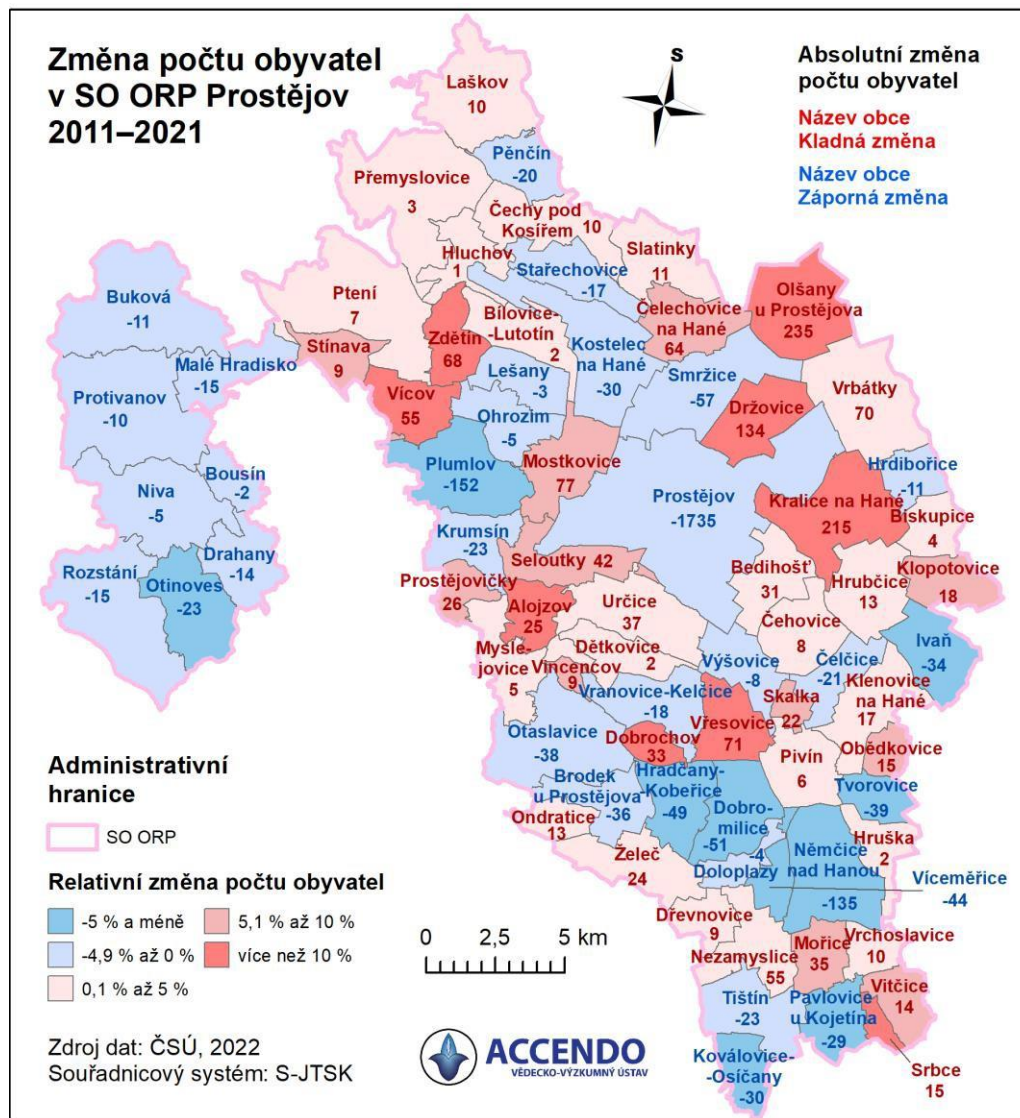
Zdroj: ČSÚ (2022), zpracování ACCENDO

Co se týče jednotlivých obcí SO ORP Prostějov, největší nárůst počtu obyvatel mezi lety 2011 až 2021 byl zaznamenán v Olšanech u Prostějova, kde za 10 let přibylo 235 obyvatel, což představuje 15% nárůst. Dalšími obcemi, které zaznamenaly populační nárůst o více než 70



obyvatel, jsou Kralice na Hané (+215), Držovice (+134), Mostkovice (+77) a Vřesovice (+71). Naopak nejméně obyvatel ztratil samotný Prostějov, který populačně klesl o 1 735 obyvatel, což představuje 4% pokles. Dalšími obcemi, které měly největší populační ztrátu, jsou Plumlov (-152) a Němčice nad Hanou (-135). Viz mapa níže a dále přílohová část plánu (příloha č. 6).

Obrázek 3 - Absolutní a relativní změna počtu obyvatel v obcích SO ORP Prostějov



Zdroj: ČSÚ (2022), zpracování ACCENDO

Od roku 2013 počet obyvatel ORP vykazuje klesající tendenci, stejný je také dlouhodobý trend vývoje počtu obyvatel ve městě Prostějov. Nárůst bylo možno v posledních letech sledovat v zázemí města<sup>5</sup>, dle prognózy zpracované na základě krajské prognózy ČSÚ však lze do budoucna očekávat spíše úbytek obyvatelstva, a to ve všech zmiňovaných územních celcích. Do roku 2041 je předpokládán úbytek obyvatel ORP o asi 1 047 obyvatel.

<sup>5</sup> Prostějov zázemí označuje SO ORP Prostějov bez města Prostějov



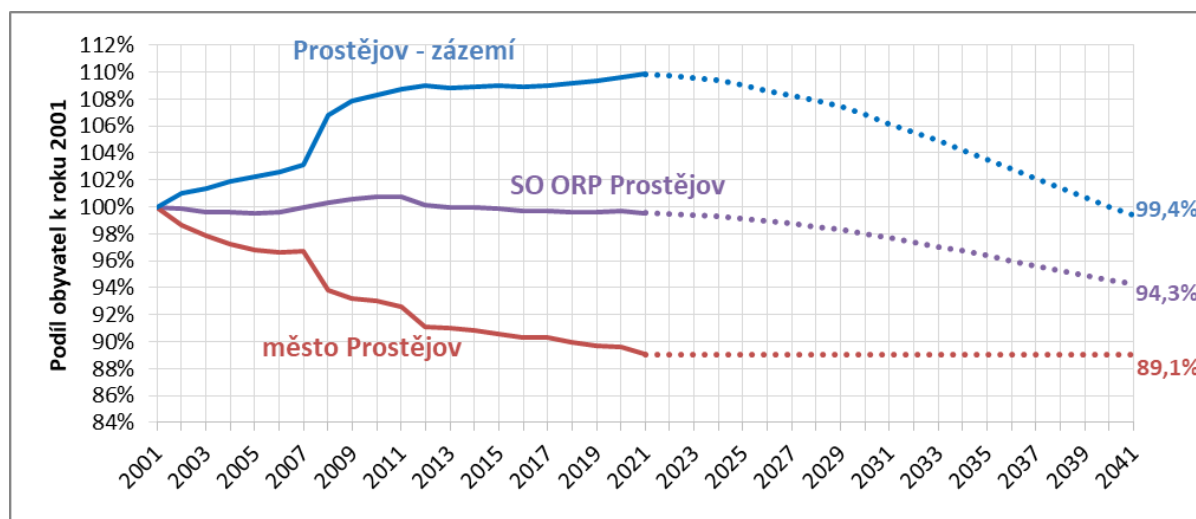
**Tabulka 3: Změny počtu obyvatel v Prostějově a jejím zázemí od roku 2001 a prognóza do roku 2041**

	2001	2011			2021			2031			2041		
<b>SO ORP Prostějov</b>	98 293	99 033	▲	740	97 858	▼	-1 175	96 035	▼	-1 823	92 663	▼	-1 047
Město Prostějov	48 705	45 116	▼	-3 589	43 381	▼	-1 735	42 276	▼	-1 105	40 501	▼	-621
Prostějov - zázemí	49 588	53 917	▲	4 329	54 477	▲	560	53 759	▼	-718	52 162	▼	-426

Zdroj: ČSÚ (2021), zpracování ACCENDO

Prognóza ČSÚ však může být do budoucna ovlivněna uprchlickou vlnou vzniklou situací na Ukrajině začátkem roku 2022. Díky ní došlo v průběhu konfliktu na sledovaném území k nárůstu počtu osob z Ukrajiny s povoleným přechodným pobytem, a to přibližně o 1 500 osob. K 31. 1. 2022 bylo v ORP Prostějov evidováno 429 osob s povolením k pobytu, přičemž k 30. 6. 2022 tento stav činil již 2 032 osob<sup>6</sup>, což představuje téměř pětinasobek. Jedná se převážně o matky s dětmi a seniory v důchodovém a těsně předdůchodovém věku, stejně jako o osoby se zdravotním omezením. Počet uprchlíků bude v následujících obdobích kolísat dle situace na Ukrajině a dle podmínek pro život v ČR. Je ovšem jisté, že stovky osob se zde usadí, protože se nemají kam vrátit. V tomto případě je třeba zajistit odpovídající podporu těmto osobám z důvodu jazykové bariéry a sociokulturních rozdílů.

**Obrázek 4: Vývoj počtu obyvatel ve městě Prostějov a jeho zázemí**



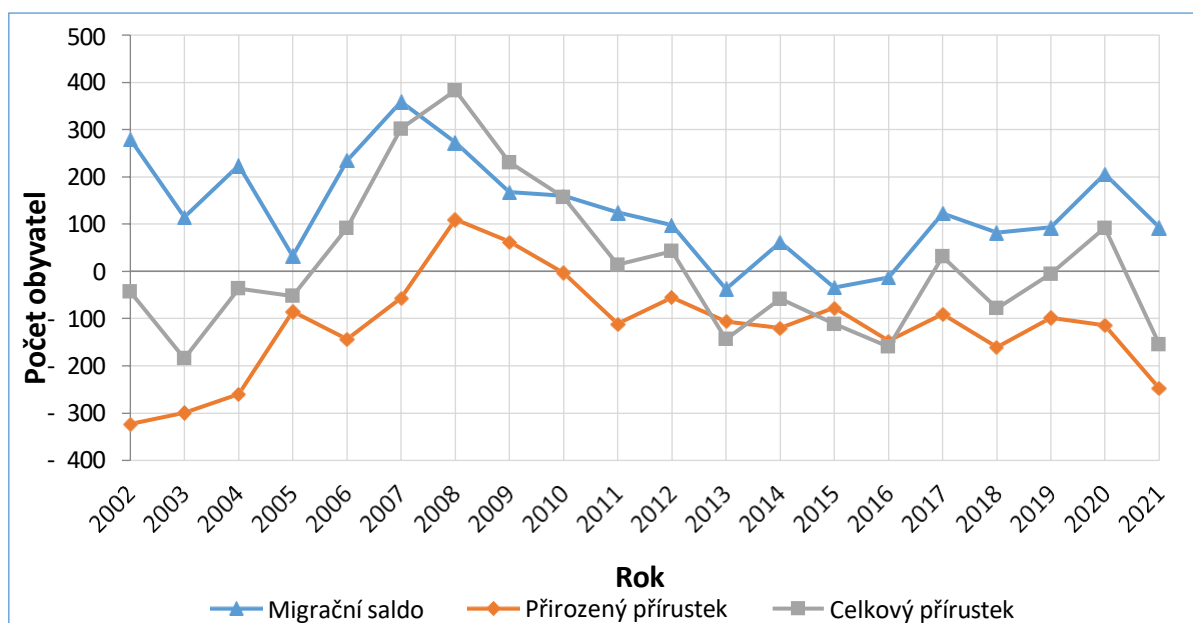
Zdroj: ČSÚ (2021), zpracování ACCENDO

Hodnota migračního salda v SO ORP Prostějov, které udává rozdíl mezi počtem přistěhovaných a vystěhovaných osob, nemá jednoznačný trend. Do záporných hodnot se dostala v roce 2013 a také v letech 2015 až 2016. V tomto období převažuje množství vystěhovaných osob nad přistěhovanými. Přírozený přírůstek (rozdíl počtu narozených a zemřelých) se od roku 2002 pohyboval spíše v záporných hodnotách (mimo roky 2008 a 2009). Součtem těchto dvou hodnot získáme celkový přírůstek či úbytek obyvatel.

<sup>6</sup> ČSÚ (<https://www.mvcr.cz/clanek/cizinci-s-povolenym-pobytem.aspx>)



**Obrázek 5: Vývoj celkového přírůstku, přirozeného přírůstku a migračního salda ve SO ORP Prostějov**



Zdroj: ČSÚ (2022), zpracování ACCENDO

Dle prognózy počtu obyvatel do roku 2041 vzroste počet obyvatel ve věku 65 o 6,3 %, kdy podíl seniorů na celkové populaci dosáhne hodnoty 27,1 %. Ostatních věkových skupin, především obyvatelstva v produktivním věku, bude ubývat, více viz tabulka níže.

**Tabulka 4: Počet a podíl věkových skupin obyvatelstva SO ORP Prostějov pro roky 2021 a 2041**

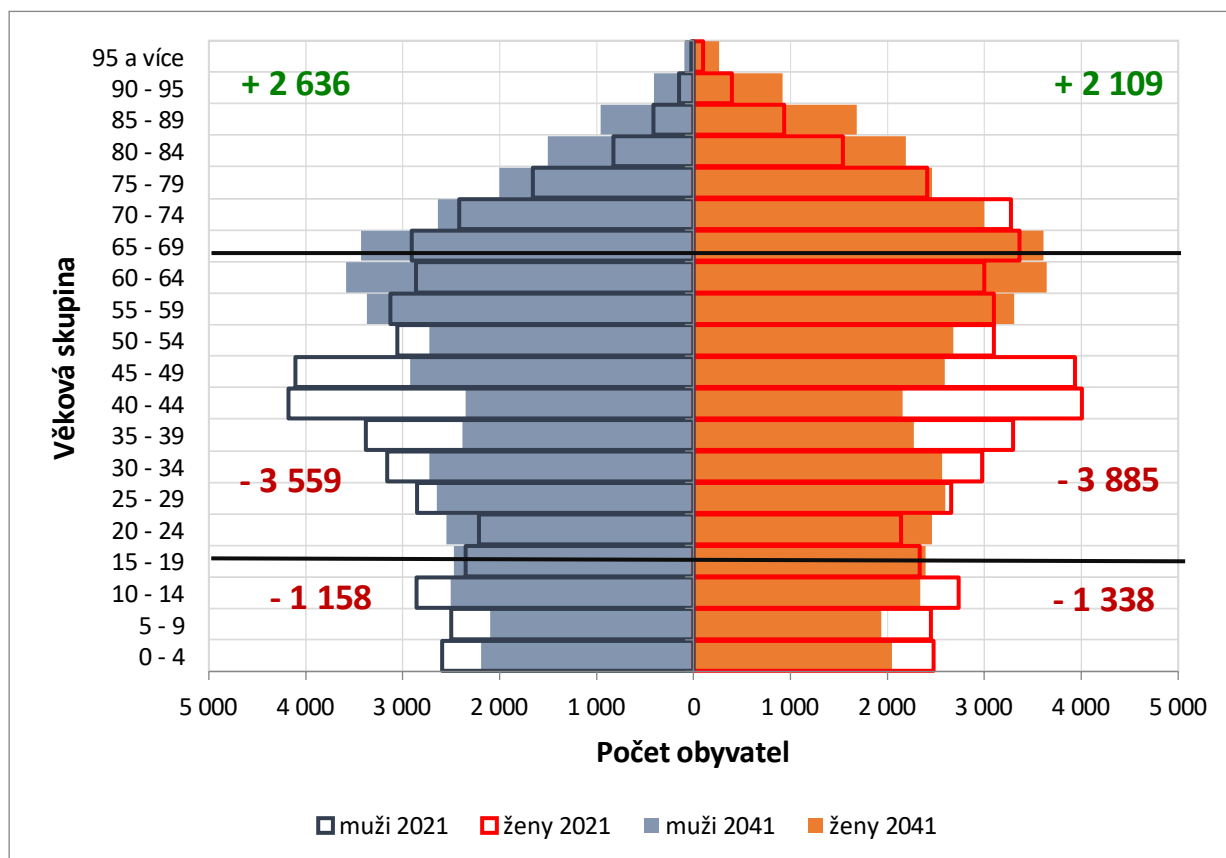
Pohlaví	Věková skupina	Počet			Podíl		
		2021	2041	Rozdíl	2021	2041	Rozdíl
Celkem	0-14	15 611	13 116	▼ -2 495	16,0 %	14,2 %	▼ -1,8 %
	15-64	61 836	54 391	▼ -7 445	63,2 %	58,7 %	▼ -4,5 %
	65+	20 411	25 156	▲ 4 745	20,9 %	27,1 %	▲ 6,3 %
	<b>Celkem</b>	<b>97 858</b>	<b>92 663</b>	<b>▼ -5 195</b>	<b>100,0 %</b>	<b>100,0 %</b>	<b>-</b>
Muži	0-14	7 956	6 798	▼ -1 158	16,7 %	14,9 %	▼ -1,8 %
	15-64	31 300	27 741	▼ -3 559	65,7 %	60,9 %	▼ -4,8 %
	65+	8 400	11 036	▲ 2 636	17,6 %	24,2 %	▲ 6,6 %
	<b>Celkem</b>	<b>47 656</b>	<b>45 575</b>	<b>▼ -2 081</b>	<b>100,0 %</b>	<b>100,0 %</b>	<b>-</b>
Ženy	0-14	7 655	6 317	▼ -1 338	15,2 %	13,4 %	▼ -1,8 %
	15-64	30 536	26 651	▼ -3 885	60,8 %	56,6 %	▼ -4,2 %
	65+	12 011	14 120	▲ 2 109	23,9 %	30,0 %	▲ 6,1 %
	<b>Celkem</b>	<b>50 202</b>	<b>47 088</b>	<b>▼ -3 114</b>	<b>100,0 %</b>	<b>100,0 %</b>	<b>-</b>

Zdroj: ČSÚ (2022) a vlastní prognóza, zpracování ACCENDO

Ke dni 1. 1. 2021 tvořili největší věkovou skupinu obyvatelé ve věku 40 až 49 let. Jak je vidět na grafu níže, lze předpokládat, že stárnutím početných věkových skupin obyvatelstva se do roku 2041 výrazně zvýší počet seniorů nad 65 let (+4 745) a významně rovněž přibude počet obyvatel starších 80 let (+3 638), u kterých již je potřeba zvýšená péče.



Obrázek 6: Věková pyramida obyvatel SO ORP Prostějov pro roky 2021 a 2041



Zdroj: ČSÚ (2022) a vlastní prognóza, zpracování ACCENDO

Tabulka 5: Počet a podíl seniorů SO ORP Prostějov pro roky 2021 a 2041

Pohlaví	Věková skupina	Počet				Podíl			
		2021	2041	Rozdíl	2021	2041	Rozdíl		
Celkem	65-79	16 032	17 139	▲	1 107	16,4 %	18,5 %	▲	2,1 %
	80+	4 379	8 017	▲	3 638	4,5 %	8,7 %	▲	4,2 %
	Celkem	97 858	92 663	▼	-5 195	100 %	100 %	-	-

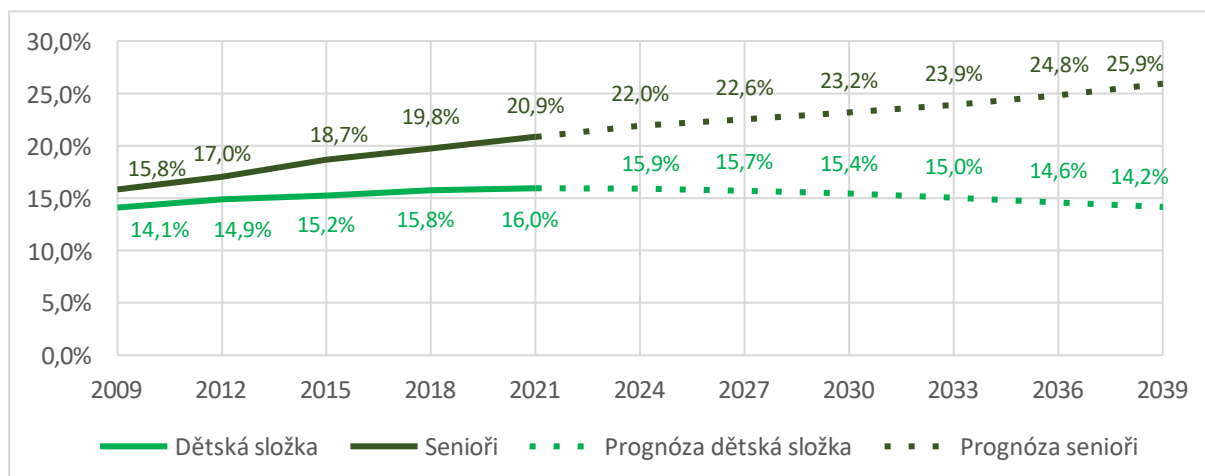
Zdroj: ČSÚ (2022) a vlastní prognóza, zpracování ACCENDO

Dětská složka obyvatel se zvýšila z původní hodnoty 14,1 % v roce 2009 až na hodnotu 16,0 % v roce 2021. Prognóza dále předpokládá mírný pokles dětí na 14,2 % v roce 2039. Vývoj seniorů má opačné tendence; od roku 2009 vzrostl z hodnoty 15,8 % na současných 20,9 % v roce 2021 a do roku 2039 je předpokládán plynulý nárůst na hodnotu 25,9 %.





**Obrázek 7: Vývoj dětské a seniorské složky obyvatel ve SO ORP Prostějov**



Zdroj: ČSÚ (2022) a vlastní prognóza, zpracování ACCENDO

Počet seniorů ve městě Prostějov je 9 789, podíl seniorů pak 22,6 %. Mezi čtyřmi hodnocenými MAS SO ORP Prostějov je nejvyšší podíl seniorů na celkové populaci MAS Moravský kras z.s. (21,1 %) a MAS Střední Haná, o.p.s. (20,5 %). Nejvýznamnější počet seniorů je v MAS Prostějov venkov o.p.s. (3 991 seniorů), podíl seniorů odpovídá hodnotě 19,4 %. V tabulce, která je přílohou SPRSS č. 7, jsou zaznamenány počty seniorů a dětí v obcích a také index stáří, který udává podíl počtu dětí na 100 seniorů (tedy např. index 70 znamená, že zde na 100 seniorů připadá 70 dětí).

**Tabulka 6: Počet a podíl seniorů v MAS ORP Prostějov k 1. 1. 2021**

MAS	Počet obyvatel	Počet seniorů	Podíl seniorů
MAS Prostějov venkov o.p.s.	20 594	3 991	19,4 %
MAS Hanácký venkov, z. s.	14 390	2 728	19,0 %
MAS Region HANÁ, z. s.	15 147	2 991	19,7 %
MAS Moravský kras z.s.	3 591	757	21,1 %
MAS Střední Haná, o.p.s.	755	155	20,5 %
Město Prostějov	43 381	9 789	22,6 %
<b>Celkem ORP</b>	<b>97 858</b>	<b>20 411</b>	<b>20,9 %</b>

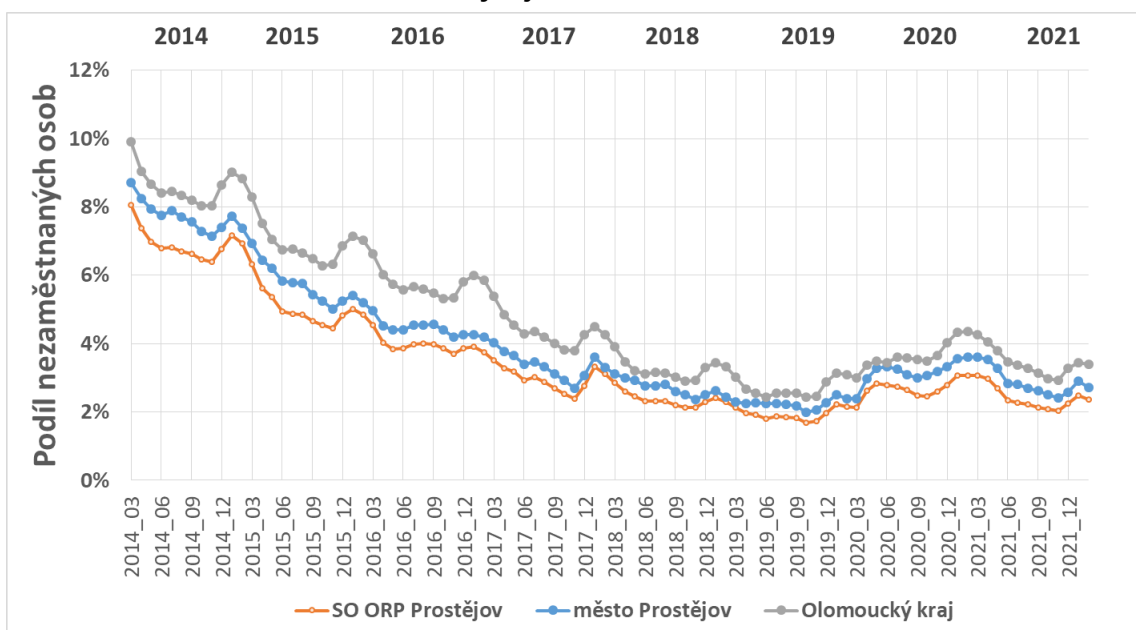
Zdroj: ČSÚ (2022), zpracování ACCENDO

## 2.2.2 Analýza nezaměstnanosti

Nezaměstnanost je sledována ukazatelem podíl nezaměstnaných osob, který udává podíl registrovaných nezaměstnaných obyvatel ze všech obyvatel v práceschopném věku (15-64 let). Od roku 2014 je vidět postupný pokles s pravidelnými výkyvy způsobenými sezónním charakterem některých prací. Nejnižší hodnoty vidíme v roce 2019, poté byl vývoj nezaměstnanosti výrazně ovlivněn pandemií covid-19 a je vidět nárůst v průběhu roku 2020 a na počátku roku 2021. V průběhu roku 2021 dochází opět k postupnému poklesu až na hodnotu 2,4 % v rámci SO ORP Prostějov.



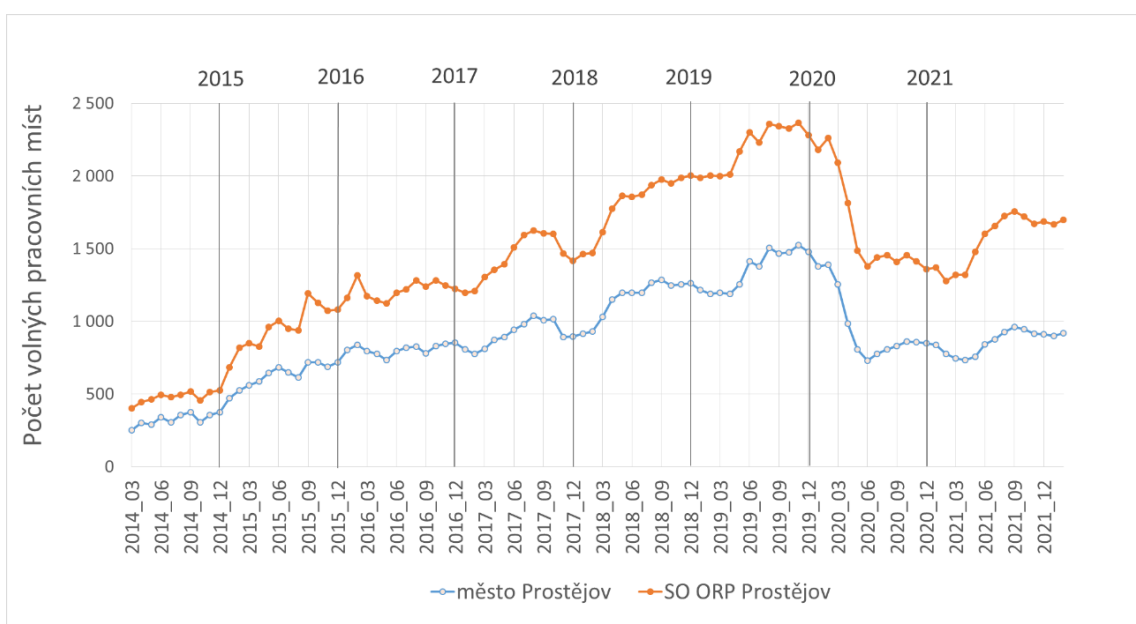
**Obrázek 8: Podíl nezaměstnaných osob ve SO ORP Prostějov a ve městě Prostějov – vývoj od roku 2014**



Zdroj: MPSV (2022), zpracování ACCENDO

Počet volných pracovních míst má kolísavý charakter, v letech 2020 a 2021 byl navíc silně ovlivněn pandemií covid-19. Nejvyšší počty volných pracovních míst ve SO ORP Prostějov byly v roce 2019, v průběhu roku 2020 došlo k výraznému poklesu (1 376 volných pracovních míst v červnu 2020, v průběhu roku 2021 je vidět opět postupný vzestup až na hodnotu 1 754 míst v září roku 2021). Celkem 54,2 % z těchto pracovních míst je přítom v samotném městě Prostějov.

**Obrázek 9: Počet volných pracovních míst ve SO ORP Prostějov a ve městě Prostějov – vývoj od roku 2014**



Zdroj: MPSV (2022), zpracování ACCENDO

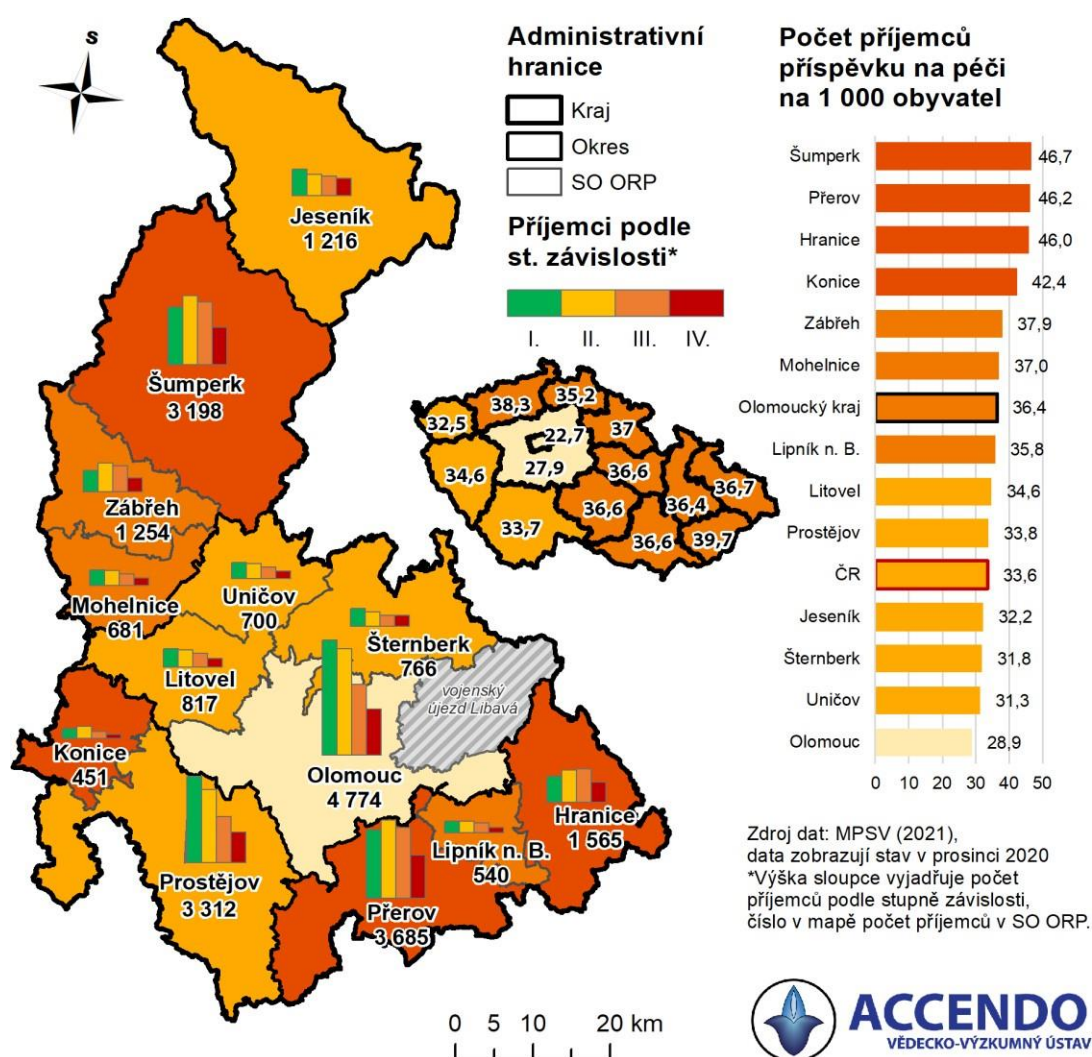


## 2.2.3 Analýza příspěvků na péči

Ve většině SO ORP Olomouckého kraje, stejně jako v Prostějově, převažují příjemci příspěvku na péči I. nebo II. stupně, nejméně je příjemců příspěvku na péči IV. stupně. V přepočtu na 1 000 obyvatel je příjemců příspěvku na péči nejvíce (více než 40) ve SO ORP Šumperk, Přerov, Hranice (46,0 příjemců na 1 000 obyvatel) a Konice. V celém Olomouckém kraji je 36,4 příjemců na 1 000 obyvatel, což je hodnota převyšující průměr ČR (33,6), stejně jako hodnota ve SO ORP Prostějov (33,8).

Z dat MPSV k 31. 12. 2021, která jsou využita i v mapě níže, lze získat také informaci o věkovém rozdělení příjemců příspěvku na péči. U věkové kategorie do 17 let je nejvíce příjemců dávky I. stupně, u kategorie 18-64 let jsou počty nejvyšší u příjemců dávek II. stupně. U seniorů se poté dle očekávání s přibývajícím věkem zvyšuje také stupeň závislosti.

**Obrázek 10: Počet příjemců příspěvku na péči ve SO ORP Olomouckého kraje, rok 2020 - prosinec**



Zdroj: MPSV (2021), zpracování ACCENDO



**Tabulka 7: Příjemci dávek ve SO ORP Prostějov dle stupně závislosti a věkových kategorií v roce 2020**

Věková kategorie	Podíl příjemců dávek dle stupně závislosti				Celkem (počet)
	I.	II.	III.	IV.	
0-17 let	48,0 %	25,2 %	12,9 %	13,9 %	202
18-64 let	28,8 %	32,5 %	20,8 %	17,8 %	808
65-74 let	42,6 %	32,1 %	16,3 %	8,9 %	551
75-84 let	40,8 %	32,6 %	17,4 %	9,2 %	826
85-94 let	34,3 %	29,3 %	23,0 %	13,5 %	840
95 a více let	24,7 %	28,2 %	30,6 %	16,5 %	85
<b>Celkem</b>	<b>36,6 %</b>	<b>31,1 %</b>	<b>19,5 %</b>	<b>12,8 %</b>	<b>3 312</b>

Zdroj: MPSV (2022), zpracování ACCENDO

Od roku 2014 do roku 2015 se mírně zvýšil počet příjemců příspěvku na péči, v následujících letech lze ale pozorovat postupný klesající trend až na hodnotu 2 825 příjemců v roce 2020. V roce 2014 bylo příjemců 3 030, v roce 2020 o 205 méně (pokles o 7 %). Dle dělení na stupně závislosti vzrostl nejvíce podíl příjemců příspěvku na péči IV. stupně (o 36 %) a poté příspěvku III. stupně (o 3 %); nejvíce poklesl podíl příjemců příspěvku na péči II. stupně (o 14 %).

**Tabulka 8: Vývoj počtu příjemců příspěvku na péči od roku 2014 ve SO ORP Prostějov**

Stupeň závislosti	Počet příjemců příspěvku na péči za prosinec daného roku						
	2014	2015	2016	2017	2018	2019	2020
I.	1 252	1 276	1 260	1 227	1 213	1 196	1 085
II.	1 004	1 009	991	993	941	914	861
III.	524	513	512	504	491	480	540
IV.	250	252	256	257	267	309	339
<b>Celkem</b>	<b>3 030</b>	<b>3 050</b>	<b>3 019</b>	<b>2 981</b>	<b>2 912</b>	<b>2 899</b>	<b>2 825</b>

Zdroj: MPSV (2022), zpracování ACCENDO

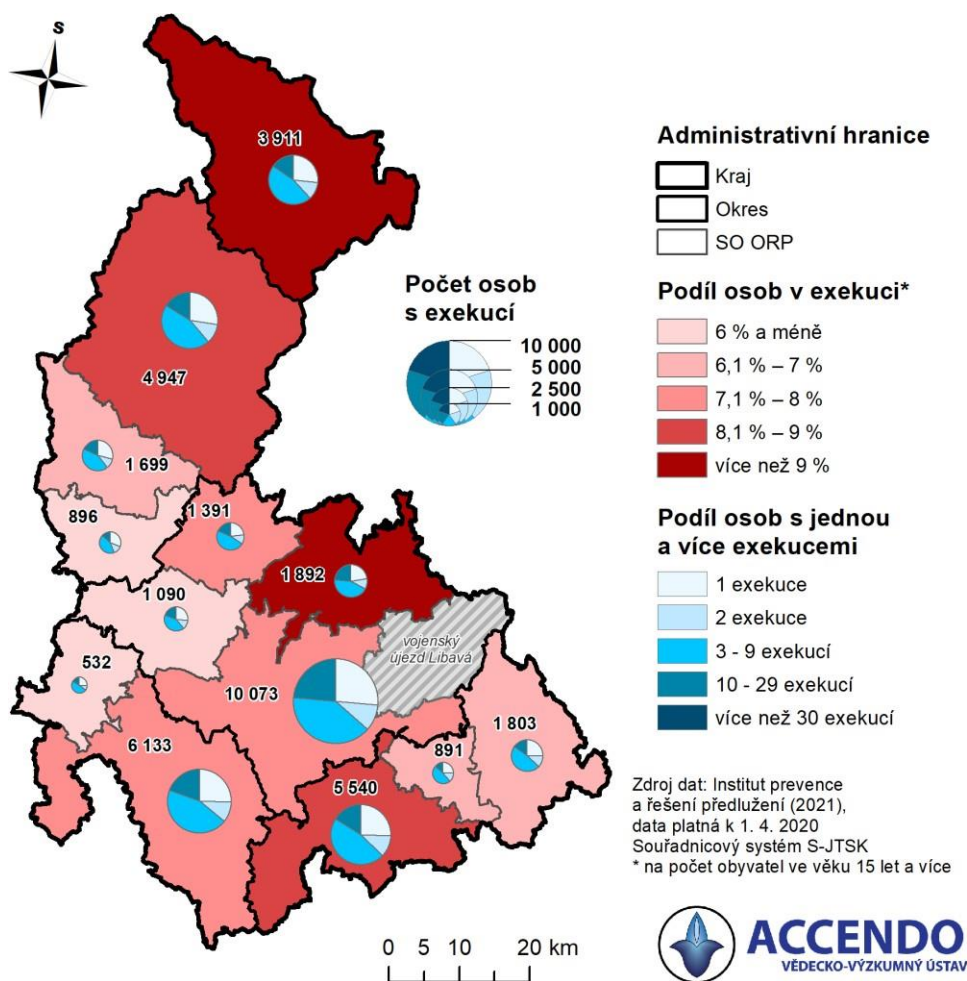
## 2.2.4 Analýza zadluženosti

Z výzkumu realizovaného společností ACCENDO v rámci Olomouckého kraje vyplývá, že v současné době není na obecních úřadech všeobecně zkušenost s institucemi poskytujícími tzv. oddlužení za finanční úplatu.

Nejvíce jsou zadluženi občané v ORP Šternberk a Jeseník, kde je exekučně stíháno více než 9 % obyvatel ve věku od 15 let (v ORP Šternberk je to 1 892 obyvatel, v ORP Jeseník 3 911 obyvatel). Nad 8 % obyvatel je v exekuci v ORP Šumperk a Přerov, pod 6 % obyvatel v ORP Mohelnice, Litovel a také Konice. Jak ukazují grafy na mapě níže, největší procento osob v exekuci má mezi 3 a 9 exekucemi, osob s 10 a více exekucemi je největší podíl v ORP Šternberk.



Obrázek 11: Exekuce ve SO ORP Olomouckého kraje



Zdroj: Mapa exekucí (2021), zpracování ACCENDO

Ve SO ORP Prostějov bylo v roce 2019 vedeno 34 442 exekucí (nárůst o 66 exekucí od roku 2016), přičemž v exekuci bylo 6 133 osob, tedy o 697 osob více než v roce 2016. Z hlediska počtu exekucí převažují dlužníci s 3-9 exekucemi, kterých je celkem 44,6 %, následují dlužníci s jednou exekucí, kterých je 25,4 %. Dlužníků ve věku 65 a více let je ve SO ORP Prostějov 8,8 % (v roce 2017 to bylo 7,3 %).

Tabulka 9: Počet osob v exekuci a podíl vícenásobných exekucí v roce 2019

Ukazatel	Prostějov	Zázemí Prostějova	SO ORP Prostějov
Počet osob v exekuci	3 112	3 021	6 133
Podíl osob v exekuci	8,4 %	6,7 %	7,4 %
Podíl osob s 1 exekucí	23,3 %	27,5 %	25,4 %
Podíl osob se 2 exekucemi	10,3 %	10,5 %	10,4 %
Podíl osob se 3-9 exekucemi	45,7 %	43,4 %	44,6 %
Podíl osob s 10-29 exekucemi	20,7 %	18,3 %	19,5 %
Podíl osob s 30 a více exekucemi	0,1 %	0,3 %	0,2 %

Zdroj: Mapa exekucí (2021), zpracování ACCENDO



**Tabulka 10: Počet osob v exekuci a podíl věkové struktury osob v exekuci v roce 2019 ve SO ORP Prostějov**

Ukazatel	Prostějov	Zázemí Prostějova	SO ORP Prostějov
Počet osob v exekuci	3 112	3 021	6 133
Podíl dětí 0-17 let v exekuci	0,4 %	0,2 %	0,3 %
Podíl osob 18-29 let v exekuci	12,4 %	12,2 %	12,3 %
Podíl osob 30-64 let v exekuci	78,1 %	79,0 %	78,6 %
Podíl osob 65+ let v exekuci	9,2 %	8,5 %	8,8 %

Zdroj: Mapa exekucí (2021), zpracování ACCENDO

## 2.2.5 Kapacita zařízení pro seniory

Největší relativní kapacitu v zařízeních pro seniory, vzhledem počtu seniorů na území správního obvodu, má SO ORP Konice, kde na 1 místo v domově pro seniory připadá 15 seniorů. Následuje SO ORP Litovel s 21 seniory na 1 místo a SO ORP Jeseník s 27 seniory na 1 místo. Žádný domov pro seniory ani domov se zvláštním režimem se nenachází v SO ORP Lipník nad Bečvou. Nejmenší relativní kapacitu, kde na 1 místo připadá více než 50 seniorů, mají SO ORP Olomouc (53 seniorů/místo), SO ORP Uničov (74 seniorů/místo) a SO ORP Mohelnice (92 seniorů/místo). SO ORP Prostějov je se svými 32 seniory na 1 místo v zařízeních pro seniory na 6 místě spolu s SO ORP Hranice.

**Tabulka 11: Počet míst v zařízeních pro seniory k celkovému počtu seniorů v ORP**

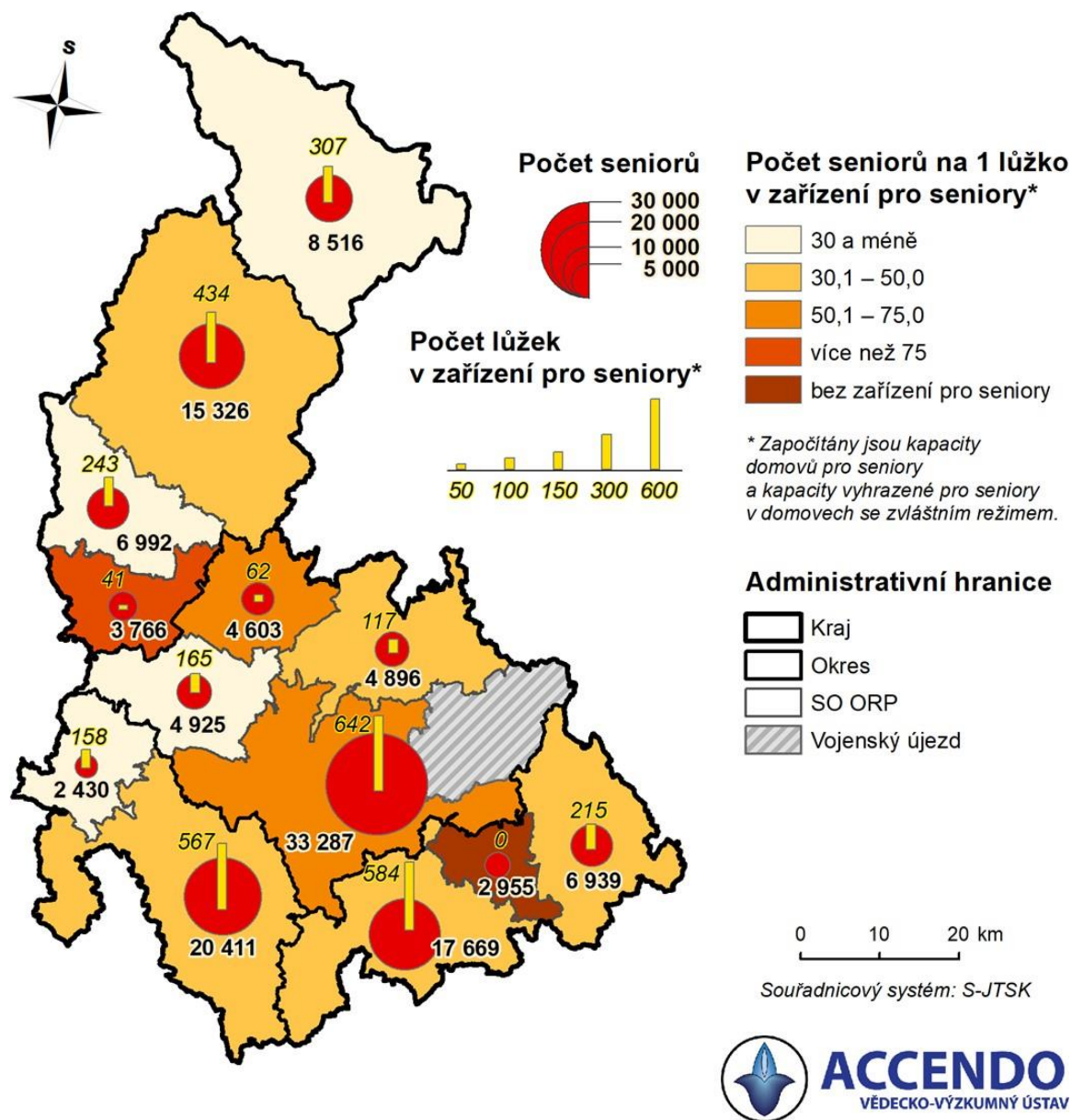
SO ORP	Kapacita			Počet seniorů (65+)	Počet seniorů na 1 místo
	Domovy pro seniory	Domovy se zvláštním režimem pro seniory	Celkem		
<b>Prostějov</b>	<b>502</b>	<b>141</b>	<b>643</b>	<b>20 411</b>	<b>32</b>
Olomouc	534	97	631	33 287	53
Přerov	324	258	582	17 669	30
Šumperk	257	205	462	15 326	33
Jeseník	305	16	321	8 516	27
Zábřeh	53	190	243	6 992	29
Litovel	165	73	238	4 925	21
Hranice	184	31	215	6 939	32
Konice	158	x	158	2 430	15
Šternberk	27	108	135	4 896	36
Uničov	62	x	62	4 603	74
Mohelnice	41	x	41	3 766	92
Lipník nad Bečvou	x	x	0	2 955	-

Zdroj: ČSÚ (2021), zpracování ACCENDO

Pozn.: x = zařízení se na území nenachází



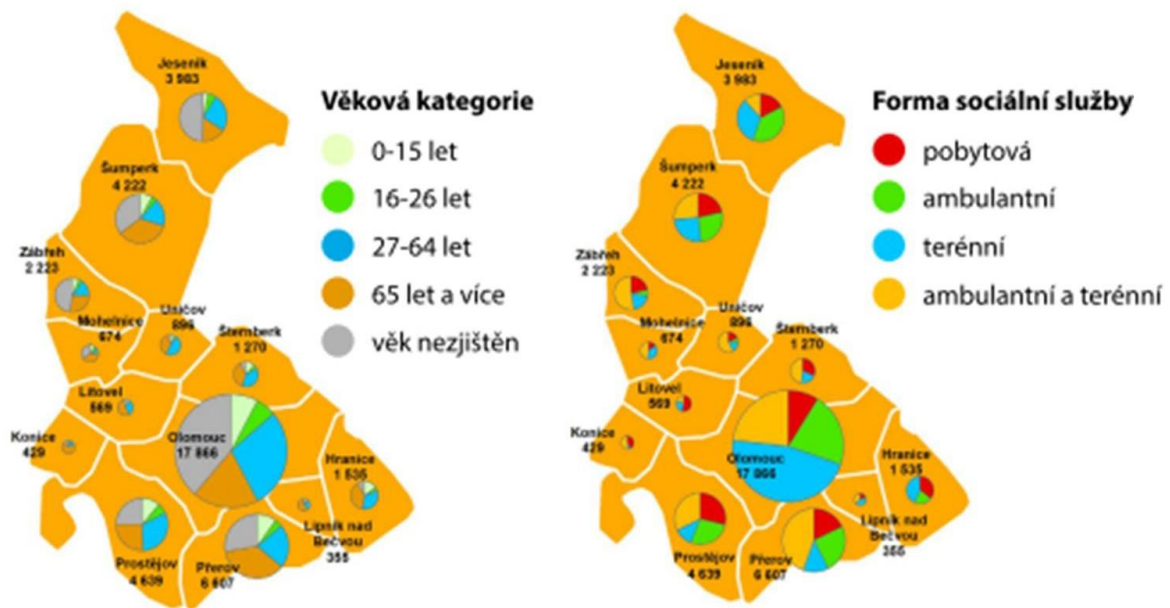
Obrázek 12 – Počet lůžek pro seniory v Olomouckém kraji



Zdroj: MPSV, KISSoS (2021), zpracování ACCENDO

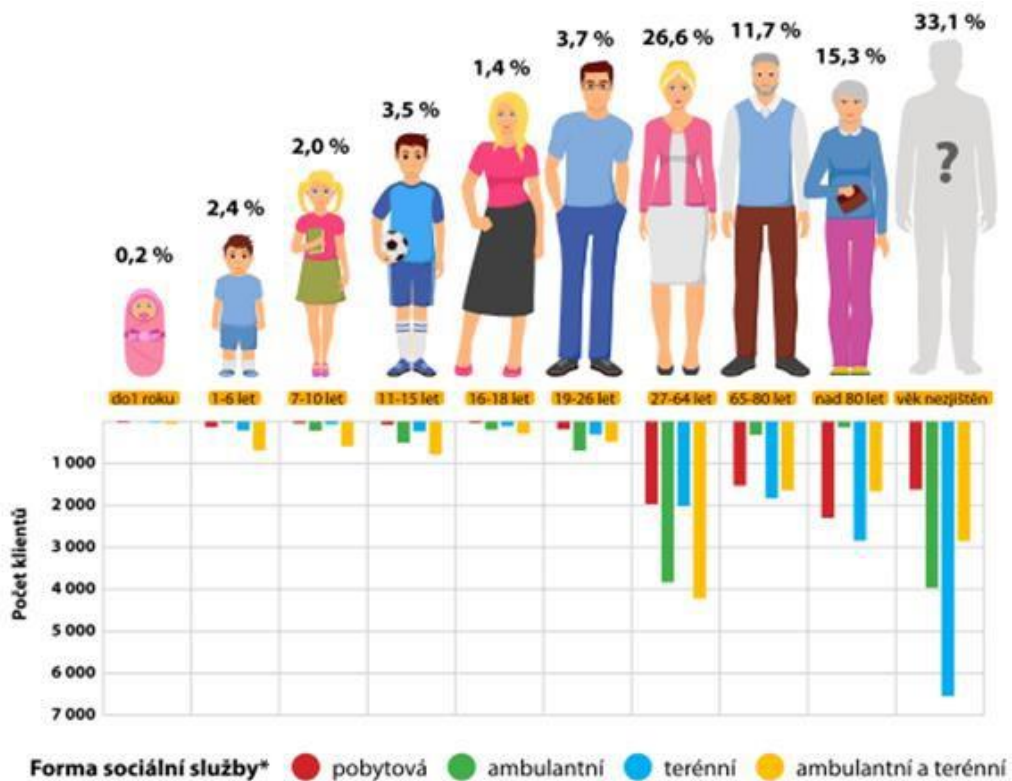


Obrázek 13 – Uživatelé dle věku a dle formy SSL v Olomouckém kraji



Zdroj: KISSoS (2021)

Obrázek 14 – Počet a věková struktura uživatelů SSL v Olomouckém kraji



Zdroj: KISSoS (2021)





## 2.3 SWOT analýzy pro jednotlivé cílové skupiny

### 2.3.1 PS Senioři

Silné stránky	Slabé stránky
<ul style="list-style-type: none"><li>✓ Existence stabilní a funkční sítě SSL pro seniory (tj. terénních, pobytových, ambulantních i návazných služeb)</li><li>✓ Zvyšující se kvalita poskytovaných SSL</li><li>✓ Fungující spolupráce mezi poskytovateli SSL pro seniory</li><li>✓ Kvalifikovaný stávající personál v SSL</li><li>✓ Existence odlehčovací služby</li><li>✓ Nabídka vzdělávacích programů pro pracovníky v SSL</li><li>✓ Pružnost reakce na krizové situace v době pandemie covid-19 (zřízení krizové linky, zajištění základních potřeb seniorů apod.)</li><li>✓ Existence dobrovolnické činnosti (Maltézská pomoc, o. p. s.)</li></ul>	<ul style="list-style-type: none"><li>✓ Nedostatečné pokrytí pečovatelskou službou</li><li>✓ Nedostatek personálu v SSL (náročnost práce, směnný provoz, nízká prestiž povolání)</li><li>✓ Nedostatečná kapacita SSL pro specifické skupiny seniorů</li><li>✓ Výrazný nedostatek bezbariérových malometrážních bytů/sdíleného bydlení pro seniory</li><li>✓ Nedostatečné spolufinancování SSL z rozpočtu obcí, absence víceletého financování SSL</li><li>✓ Nedostatečně fungující systém meziresortní spolupráce, zejména systém zdravotní a sociální péče</li><li>✓ Nízká informovanost praktických lékařů o SSL, neochota spolupracovat</li><li>✓ Administrativní zátěž poskytovatelů SSL a pracovníků sociálního odboru</li></ul>
Příležitosti	Hrozby
<ul style="list-style-type: none"><li>✓ Nastavení stabilního, dlouhodobého a udržitelného systému financování SSL</li><li>✓ Podpora zajištění domů pro seniory, domů s pečovatelskou službou a dalších zařízení tohoto typu</li><li>✓ Podpora dostupného bydlení ze strany obcí</li><li>✓ Zvýšení motivace pro práci v SSL</li><li>✓ Efektivní informovanost veřejnosti i navazujících oborů o dostupnosti a nabídce SSL v ORP</li><li>✓ Podpora neformálních pečujících</li><li>✓ Zvýšení atraktivity a prestiže SSL pro veřejnost</li><li>✓ Zajištění kvalitativních dat o velikosti a typu cílové skupiny v ORP (počet seniorů s různými typy závislostí, senioři sociálně vyloučení a bez přístřeší - bez přiznaných dávek hmotné nouze / příspěvku na péči, senioři bez nároku na výplatu důchodů/nesplňující zákonné podmínky pro výplatu plného důchodu)</li><li>✓ Spuštění centrálního registru žadatelů o SSL v Olomouckém kraji (přesná data o počtu žadatelů)</li></ul>	<ul style="list-style-type: none"><li>✓ Růst požadavků seniorů na večerní a víkendovou péči (neschopnost pokrytí služeb ze strany poskytovatelů SSL)</li><li>✓ Neustále se měnící a nekoncepční legislativa</li><li>✓ Legislativní nastavení u příspěvku na péči</li><li>✓ Zvyšování náročnosti požadavků nadřízených institucí na výkon administrativy poskytovatelů SSL a obcí</li><li>✓ Nedostatek pracovníků během pandemie covid-19</li><li>✓ Demografický vývoj (stárnutí populace)</li><li>✓ Prodlužování věku osob na úkor kvality života</li><li>✓ Růst počtu seniorů pod hranici chudoby</li><li>✓ Růst počtu seniorů s určitou potřebností podpory bez nároků na příspěvek na péči (85+)</li><li>✓ Snížení poptávky o SSL během pandemie covid-19 (strach seniorů z nakažení)</li><li>✓ Nesrozumitelná terminologie v SSL (př. využití příspěvku na péči)</li><li>✓ Neukotvená a nekontrolovatelná neformální péče</li><li>✓ Změna politické reprezentace</li></ul>



## 2.3.2 PS Osoby se zdravotním postižením

Silné stránky	Slabé stránky
<ul style="list-style-type: none"> <li>✓ Existence široce rozvinuté sítě SSL pro osoby se všemi druhy zdravotního postižení</li> <li>✓ Existence odborného sociálního poradenství v oblasti paliativní péče</li> <li>✓ Dostupnost kvalitních návazných služeb pro osoby s různými druhy zdravotního postižení</li> <li>✓ Velmi dobře zmapovaná síť SSL ve městě Prostějově a koordinovaná spolupráce poskytovatelů</li> <li>✓ Vytvoření adekvátního prostoru pro užší spolupráci v rámci procesu střednědobého plánování SSL (poskytovatele SSL, NNO apod.)</li> <li>✓ Kvalifikovaný tým pracovníků v oblasti SSL s potřebnou motivací, ochotou a iniciativním vedením</li> <li>✓ Zájem poskytovatelů o vybudování chybějících SSL doložených potřebností</li> </ul>	<ul style="list-style-type: none"> <li>✓ Nedostatek finančně dostupného bydlení /pobytové SSL pro osoby, kterým zdravotní stav neumožňuje umístění do azylového domu či do jiné pobytové SSL</li> <li>✓ Absence cenově dostupného krizového lůžka pro okamžité obsazení</li> <li>✓ Obtížný pohyb osob nevidomých a slabozrakých po veřejných komunikacích</li> <li>✓ Malý zájem obcí o vybudování chybějících SSL doložených potřebností</li> <li>✓ Nízká informovanost praktických lékařů o SSL, neochota spolupracovat</li> <li>✓ Provázanost poskytovatelů SSL, zástupců kraje a obcí</li> <li>✓ Stávající systém financování SSL</li> <li>✓ Nedostatek kvalifikovaného personálu zabezpečujícího přímou práci v SSL</li> </ul>
Příležitosti	Hrozby
<ul style="list-style-type: none"> <li>✓ Jednání se statutárním městem Prostějov o možnosti zřízení krizového lůžka</li> <li>✓ Jednání s Olomouckým krajem o zabezpečení krajské SSL pro cílovou skupinu bez finančních prostředků v závislosti na jejich zdravotním stavu</li> <li>✓ Plánována rekonstrukce vlakového nádraží (možnost zapracování připomínek ve vztahu k slabozrakým a nevidomým osobám)</li> <li>✓ Možnost spolupráce stavebního odboru s PS Osoby se zdravotním postižením</li> <li>✓ Vydefinování a dodržování bezpečnostních opatření při označení výkopů na ulicích</li> </ul>	<ul style="list-style-type: none"> <li>✓ Neefektivní rozhodování o příspěvcích pro osoby se zdravotním postižením</li> <li>✓ Neobjektivní posuzování žádostí o příspěvek</li> <li>✓ Nejistota spolupráce s novou politickou reprezentací</li> <li>✓ Přibývající počet osob se ZTP (včetně seniorů) na úkor stabilního počtu pracovníků v sociálních a návazných službách</li> <li>✓ Finanční podhodnocení pracovníků v přímé péči v neziskovém sektoru</li> <li>✓ Nadměrně narůstající administrativa spojená se SSL (včetně GDPR)</li> <li>✓ Nedostatečně legislativně ošetřené spolufinancování SSL a účinnost nové legislativy v oblasti SSL</li> <li>✓ Negarantovaná výše finančních prostředků ze státního rozpočtu na příslušný kalendářní rok</li> <li>✓ Snížení přepočítané výše finančních prostředků ze státního rozpočtu na SSL</li> <li>✓ Optika Vágner – existence točitých schodů (problém pro nevidomé při podcházení)</li> <li>✓ Volně pohozené sdílené koloběžky na chodnicích</li> <li>✓ Nedostatečně označené venkovní posezení</li> </ul>



### 2.3.3 PS Rodina, děti, mládež

Silné stránky	Slabé stránky
<ul style="list-style-type: none"><li>✓ Fungující spolupráce s MMPv (OSPOD, oddělení sociální prevence pro řešení aktuální situace klienta, romská poradkyně)</li><li>✓ Vstřícný postoj města k informování o službách</li><li>✓ Existence/dostupnost stabilních a kvalitních poskytovatelů SSL v ORP</li><li>✓ Dobře nastavená komunikace mezi poskytovateli</li><li>✓ Dostačená nabídka placených organizovaných volnočasových aktivit v Prostějově</li><li>✓ Ochota poskytovatelů služeb reagovat na aktuální potřeby cílových skupin</li><li>✓ Fungující preventivní programy na podporu rodiny a integraci cizinců dlouhodobě žijících na našem území</li><li>✓ Zvyšující se počet romských dětí navštěvující klasické MŠ/ZŠ oproti minulosti (ne speciální)</li><li>✓ Dobrá ekonomická situace dlouhodobě usazených cizinců</li><li>✓ Spolupráce s CPIC pořádající kurzy českého jazyka pro dospělé i děti</li><li>✓ Zkušenosti s podporou integrace rodičů z řad cizinců</li></ul>	<ul style="list-style-type: none"><li>✓ Nedostatečné a nestabilní financování SSL</li><li>✓ Nedostatečná kapacita pobytových služeb/ malometrážních bytů pro osoby/rodiny s nízkými příjmy</li><li>✓ Nedostatečná kapacita/dostupnost SSL a služeb návazných (dluhové poradenství, integrace cizinců, ohrožené rodiny s dětmi)</li><li>✓ Nedostatek podpůrné péče pro děti a mládež</li><li>✓ Absence poradenské služby pro alkoholiky a služby následné péče na území ORP</li><li>✓ Velký počet dětí nad 15 let bez návazného vzdělání</li><li>✓ Nedostatek pedagogických asistentův ZŠ vč. dvojjazyčných (ukrajinština, čeština)</li><li>✓ Nízká kapacita lékařské péče v ORP (vč. psychologů/psychiatrů)</li><li>✓ Nedostatečná informovanost o SSL a návazných službách v ORP</li><li>✓ Nedostatek informací o nově přichozících cizincích/o situaci cílové skupiny (NNO, obce)</li><li>✓ Nedostatečné prostory pro SSL - nutno využívat komerční nájem</li><li>✓ Neexistence zkrácených úvazků pro rodiny s dětmi a sdílených pracovních míst</li><li>✓ Neexistence sociálních pracovníků na obcích, absence dobrovolníků</li><li>✓ Nezohlednění terénních forem práce v souvislosti s nastavenými výkony pracovníků TP a SASRD</li><li>✓ Vytváření sociálně vyloučených lokalit</li><li>✓ Nízká motivace osob s nízkou kvalifikací k legální práci a dojížděním za prací</li></ul>



Příležitosti	Hrozby
<ul style="list-style-type: none"> <li>✓ Možnost vyjednání opravných prostředků při podávání žádostí a vyúčtování dotací OLK</li> <li>✓ Nastavení spolupráce mezi NNO a samosprávami</li> <li>✓ Víceleté financování stabilních SSL a návazných služeb</li> <li>✓ Možnost získávání finančních prostředků z dotací a fondů (i v souvislosti s uprchlickou vlnou)</li> <li>✓ Možnost posílení rozpočtové kapitoly pro SSL ze zisků z výherních automatů (obce)</li> <li>✓ Zpracování analytických podkladů pro prokázání potřebnosti konkrétních SSL a k vyhodnocování z dlouhodobějšího hlediska</li> <li>✓ Vypracování koncepce podporovaného bydlení MMPv včetně podpory obcí</li> <li>✓ Zhodnocení bytového fondu ORP, vybudování kapacit pro bydlení vč. dostupného zaměstnávání a dluhového poradenství</li> <li>✓ Vznik poradenství pro osoby závislé na alkoholu a aktivity primární prevence pro rodiny</li> <li>✓ Možnost vyjednávání městských a obecních prostor pro poskytování SSL pro děti, rodinu mládež</li> <li>✓ Podpora informovanosti o službách (větší propagace, více komunikovat s donátory)</li> <li>✓ Využití inkluzivních opatření na ZŠ</li> <li>✓ Zapojení OLK do projektu Obědy do škol</li> <li>✓ Možnost vzniku centra prevence pro školy v OLK</li> <li>✓ Možnost užší spolupráce s ÚP v oblasti evidence cizinců</li> <li>✓ Navýšení pracovníků SASRD pro území ORP</li> </ul>	<ul style="list-style-type: none"> <li>✓ Stávající systém financování SSL včetně stávajících služeb</li> <li>✓ Nesystémové řešení státu oblasti legislativy - dávkový systém, zdravotní osvěta, nelegální zaměstnávání, předluženost, látkové a nelátkové závislosti</li> <li>✓ Stávající pravidla sítě SSL OLK nejsou nastavena pro přirozený rozvoj a případný vznik SSL v souvislosti se zjištěnou aktuální potřebností v lokalitách</li> <li>✓ Nepřípravenost SSL na rizika plynoucí ze zneužívání kyberprostoru</li> <li>✓ Nedostatek kvalitního personálu (náročnost profese, nestabilita zdrojů), stabilně nedocenená práce NNO</li> <li>✓ Snižování kapacit z důvodu nedostatečných financí ze strany MMPv</li> <li>✓ Rápidní snížení životní úrovně rodin v důsledku energetické krize a inflace</li> <li>✓ Vyplácení části příspěvku na živobytí formou stravenek</li> <li>✓ Diskriminace uprchlíků a národnostních menšin v oblasti bydlení, zaměstnávání a lékařské péče</li> <li>✓ U nových pracovních migrantů vyšší riziko ohrožení diskriminací špatnými pracovními podmínkami</li> <li>✓ Nedostatečná připravenost a kapacita služeb v rámci uprchlické krize</li> <li>✓ Posilování xenofobie ve společnosti v důsledku uprchlické krize i mimo ni</li> <li>✓ Rozvoj psychických potíží uprchlíků (dětí i dospělých) v důsledku válečných traumat, neuspokojivé adaptace v novém prostředí a nejisté budoucnosti</li> </ul>



## 2.3.4 PS Osoby ohrožené sociálním vyloučením

Silné stránky	Slabé stránky
<ul style="list-style-type: none"> <li>✓ Existence stabilní a funkční sítě SSL</li> <li>✓ Stále se zvyšující kvalita a kapacita poskytovaných SSL</li> <li>✓ Fungující spolupráce a komunikace mezi poskytovateli sociálních a návazných služeb</li> <li>✓ Realizace projektů z evropských dotací</li> <li>✓ Existence dluhového poradenství</li> <li>✓ Existence Kontaktního centra v Prostějově</li> <li>✓ Existence Centra komplexní péče v Olomouckém kraji s pobočkou v Prostějově</li> <li>✓ Fungující spolupráce s MMPv</li> <li>✓ Efektivní informovanost veřejnosti o dostupnosti a nabídce SSL v ORP</li> <li>✓ Pružnost reakce na krizové situace v době pandemie covid-19</li> </ul>	<ul style="list-style-type: none"> <li>✓ Stále nedostatečná kapacita bezplatných poraden pro předlužené osoby na území ORP</li> <li>✓ Nedostatečná bytová politika měst a obcí</li> <li>✓ Absence dostupného bydlení na území ORP (nedostatek malometrážních bytů s adekvátním nájemným pro nízkopříjmové osoby a rodiny)</li> <li>✓ Nedostatek kvalifikovaného personálu v SSL</li> <li>✓ Špatná dostupnost zdravotnických služeb pro osoby ohrožené sociálním vyloučením a osoby sociálně vyloučené</li> <li>✓ Nedostatečné spolufinancování SSL z rozpočtu obcí, absence víceletého financování SSL</li> <li>✓ Krátkodobé zabezpečení realizovaného kariérního poradenství (dotace)</li> <li>✓ Krátkodobé zabezpečení realizovaného sociálního výcviku (dotace)</li> </ul>
Příležitosti	Hrozby
<ul style="list-style-type: none"> <li>✓ Podpora při vyjednávání o vzniku potřebných SSL (odborné sociální poradenství - dluhové poradenství)</li> <li>✓ Podpora výstavby nebo vyčlenění malometrážních bytů pro osoby z cílové skupiny</li> <li>✓ Podpora společně realizovaných projektů ve vztahu k cílové skupině</li> <li>✓ Prohlubování spolupráce s komerčními i nekomerčními subjekty sloužící k podpoře SSL a cílové skupiny</li> <li>✓ Rozvoj probačních programů</li> <li>✓ Využití procesu střednědobého plánování rozvoje SSL k transparentnímu nastavení sítě SSL na území ORP</li> <li>✓ Zvýšení informovanosti donátorů/zadavatelů SSL o jejich potřebnosti (aktivní role poskytovatelů služeb ve vzájemné komunikaci)</li> <li>✓ Podpora dobrovolnické práce (př. on-line doučování dětí)</li> </ul>	<ul style="list-style-type: none"> <li>✓ Nestabilní systém financování SSL</li> <li>✓ Negativní dopad pozdního financování na chod organizace</li> <li>✓ Neexistence opravných mechanismů v dotační politice Olomouckého kraje pro případ nepředvídatelných událostí</li> <li>✓ Růst počtu osob se zhoršeným zdravotním stavem a psychiatrickým onemocněním</li> <li>✓ Růst počtu osob z cílové skupiny pod hranicí chudoby</li> <li>✓ Růst počtu osob v důchodovém věku s přiznaným důchodem bez nároku na jeho výplatu</li> <li>✓ Legislativa umožňující vytváření dluhových pastí</li> <li>✓ Změna politické reprezentace</li> <li>✓ Zánik bytového fondu měst a obcí</li> <li>✓ Negativní veřejné mínění (přetrvávající předsudky)</li> <li>✓ Riziko šíření infekčních chorob v případě zániku potřebných služeb</li> <li>✓ Neschopnost některých klientů přispívat na placené služby</li> <li>✓ Riziko zániku dočasné sítě SSL po skončení financování z evropských zdrojů</li> </ul>



## 2.3.5 Obce SO ORP Prostějov (mimo Prostějov)

Silné stránky	Slabé stránky
<ul style="list-style-type: none"> <li>✓ Již existující poskytovatelé SSL a služeb návazných v konkrétních obcích ORP</li> <li>✓ Existence terénní lékařské péče (Kralice na Hané)</li> <li>✓ Existence mateřských center (Plumlov, Stínava)</li> <li>✓ Existence sportoviště/street workout hřiště v konkrétních obcích ORP Prostějov</li> <li>✓ Svoz dětí a žáků do ZŠ a MŠ (Plumlov)</li> <li>✓ Možnost zapůjčení prostor pro volnočasové aktivity (Čechy pod Kosířem, Laškov, Pěňčín, Kostelec na Hané, Stařechovice, Smržice a přilehlé obce)</li> <li>✓ Investice do obecních bytů (Bedihošť, Kralice na Hané, Plumlov, Stínava)</li> <li>✓ Investice do výstavby MŠ (Ptení)</li> <li>✓ Zajištění rozvozu obědů seniorům (Vrbátky, Hrubčice, Bedihošť, Čehovice, Kralice na Hané)</li> </ul>	<ul style="list-style-type: none"> <li>✓ Nedostatečné pokrytí obcí následujícími službami - dluhová poradna, hospicová pobytová péče, denní stacionáře pro děti a mládež se zdravotním postižením/seniorů, terénní pečovatelská služba, odlehčovací služba</li> <li>✓ Nedostatek startovacích/malometrážních bytů pro mladé rodiny a seniorů v ORP</li> <li>✓ Existence sociálně-patologických jevů (bezdomovectví, narkomanie, vandalismus)</li> <li>✓ Zneužívání/týrání seniorů rodinnými příslušníky (Dřevnovice)</li> <li>✓ Zánik obchodů a služeb v menších obcích</li> <li>✓ Malá informovanost o nabídce a využití SSL</li> <li>✓ Absence hromadné/individuální dopravy seniorů a osob se ZTP (senior taxi)</li> <li>✓ Absence ZŠ a MŠ (Klopotovice, Skalka)</li> <li>✓ Absence mateřských center a zázemí pro volnočasové aktivity</li> <li>✓ Nedostačující kapacita školních družin/klubů</li> </ul>
Příležitosti	Hrozby
<ul style="list-style-type: none"> <li>✓ Podpora již stávajících SSL/aktivit případně navýšení jejich kapacit</li> <li>✓ Možnost užší spolupráce obcí s poskytovateli SSL, oslovení nových poskytovatelů případně vyjednávání o rozšíření registrovaných SSL</li> <li>✓ Investiční akce – zajištění chybějících kapacit (bydlení, proobčanské aktivity)</li> <li>✓ Zřízení komunitních/mateřských/volnočasových center</li> <li>✓ Sledování výzev EU, spolupráce s podnikateli</li> <li>✓ Využití stávajících volných nemovitostí - malometrážní byty</li> <li>✓ Proškolení osob v oblasti dluhové problematiky</li> <li>✓ Uskutečnění osvěty seniorům v oblasti nabídek a podepisování smluv (převod elektřina, plyn, práce s internetem včetně jeho připojení atd.)</li> <li>✓ Možnost spolufinancování Protidrogového vlaku (Revolution train) s účastí dětí z přispívající obce</li> <li>✓ Možnost využití rané péče u dětí se zdravotním postižením do 7 let</li> <li>✓ Realizace senior taxi</li> <li>✓ Vyjednávání s poskytovatelem dopravní obsluhy o zvýhodněném jízdném pro seniory</li> <li>✓ Zajištění provozovatele – obchod v obci</li> <li>✓ Užší spolupráce s Odborem sociálních věcí MMPv</li> <li>✓ Možnost zajištění depistáže ke zjištění stavu bezdomovectví</li> </ul>	<ul style="list-style-type: none"> <li>✓ Nesystémové financování SSL ze strany státu/kraje</li> <li>✓ Nestabilita financování SSL a projektů z evropských a státních dotací</li> <li>✓ Přidělování dotací obcím nad 500 obyvatel</li> <li>✓ Neúměrné zatížení malých obcí zákonnou povinností být opatrovníkem (veřejné opatrovnictví)</li> <li>✓ Legislativně nedořešené postavení kraje vůči obcím při zajišťování lékařů</li> <li>✓ Nedostatek lékařů v menších obcích</li> <li>✓ Problematika v navýšení úvazku SSL</li> <li>✓ Stárnutí populace a nárůst počtu obyvatel bez nároku na výplatu důchodu (nehrazení sociálního pojištění)</li> <li>✓ Vylidňování obcí (migrace osob v produktivním věku za prací)</li> <li>✓ Změna politických priorit na všech úrovních</li> <li>✓ Plošné vyplácení dávek formou poukázek</li> <li>✓ Existence sociálně vyloučených lokalit (Čelechovice na Hané) a s tím související nárůst nepřizpůsobivých občanů</li> <li>✓ Nelegálně provozované ubytovny (Skalka, Bedihošť, Vrbátky)</li> <li>✓ Nevůle seniora řešit týrání rodinnými příslušníky na své osobě</li> </ul>



## 2.4 Analýza poskytovatelů a uživatelů SSL na území SO ORP

Kapitola vychází z realizovaných šetření na vymezeném území, iniciovaných MMPv, a dále z dat získaných v rámci aplikace KISSoS – tj. Krajského Informačního Systému Sociálních Služeb.

V roce 2021 bylo Odborem rozvoje a investic MMPv realizováno **dotazníkové šetření v rámci přípravy nového strategického plánu města**. Šetření, zaměřeného na čtyři základní oblasti – tj. životní prostředí, společnost a volnočasové aktivity, lokální ekonomika a mobilita – se účastnilo **celkem 1 146 respondentů**. Z tohoto počtu se celkem 35 % odpovědí týkalo strategické oblasti Společnost a volnočasové aktivity, která mimo jiné zahrnuje problematiku bydlení a dostupnost a úroveň veřejných služeb – včetně sociální a zdravotní péče. Z výstupů šetření vyplynulo, že o důležitosti sociálního bydlení je přesvědčeno 67 % respondentů, podle kterých by tento druh bydlení mělo zajišťovat město (respektive města). Nejvíce by podle konkrétních odpovědí mělo sloužit seniorům, lidem s handicapem, mladým lidem a lidem s nízkými příjmy. S poskytovanými zdravotnickými službami je spokojeno celkem 53 % respondentů, naproti tomu 24 % respondentů si myslí, že by mohl být rozsah zdravotních služeb širší. Bližší informace k realizovanému šetření viz [www.rozvijime.prostejov.eu](http://www.rozvijime.prostejov.eu).

Rozsáhlejším datovým podkladem je **Výzkum potřebnosti sociálních služeb a služeb navazujících na Prostějovsku**, realizovaný výzkumnou agenturou Sociotrendy v rámci tvorby SPRSS pro období 2019-2021. Výzkum byl uskutečněn v roce 2018 a je rozdělen do tří základních částí – analýza z pohledu veřejnosti a uživatelů služeb, analýza z pohledu zadavatelů služeb a analýza z pohledu poskytovatelů. Výzkum, kterého se účastnilo celkem **511 respondentů**, je ke stažení na stránkách města [www.prostejov.eu](http://www.prostejov.eu), v sekci Střednědobého plánování rozvoje sociálních služeb.

### → Analýza z pohledu veřejnosti a uživatelů služeb

Respondenti byli rozděleni do cílových skupin, vycházejících z PS KPSS. Největší zastoupení měli senioři, kteří tvořili celkem 31,5 % z celkového počtu respondentů, následuje skupina rodina, děti, mládež (20,2 %), osoby se zdravotním postižením (16,2 %), osoby ohrožené sociálním vyloučením (6,1 %) a národnostní menšiny a cizinci (3,1 %). Zbýlých 22,9 % představovala veřejnost. Podle výzkumu je o sociálních službách a službách návazných informováno 71,5 % respondentů napříč cílovými skupinami. Pouze malý podíl dotázaných uvedl, že informace nemá.

Zdrojem pro získání informací u čtvrtiny tvoří internet. Jako další informační zdroje respondenti uvedli osobu blízkou (22,7 %) a sociálního pracovníka (16,4 %). V nižším než desetiprocentním zastoupením byly využívány informační zdroje z besed či přednášek, hromadných sdělovacích prostředků, odborné literatury apod. Za nejdůležitější služby byly považovány specifické programy pro mladé rodiny s dětmi, vybudování bytů pro krátkodobé bydlení pro občany v životní krizi, rozšíření služeb pro soběstačnost jedince, bydlení pro nízkopříjmové osoby a rodiny, podpora výchovy dětí, vedení domácnosti, bydlení pro seniory, rozšíření služeb pro seniory a jejich rodiny, rozšíření nabídky pro využití volného času a společenských kontaktů pro různé skupiny občanů, služby zaměřené na získání zaměstnání a dluhové poradenství. U SSL a služeb návazných jsou nejvíce využívány domovy pro seniory (46,6 %), následované kluby seniorů (21,1 %) a sociálním poradenstvím (20,2 %). Mezi služby, využívané minimálně více než 10 % dotázaných, dále patří azylové domy, SSL poskytované ve zdravotnických zařízeních lůžkové péče, dluhové poradenství, volnočasové aktivity a pečovatelská služba. Nejvyšší spokojenost s poskytovanými službami byla dosažena u pečovatelské služby, domovů pro seniory, denních stacionářů, SSL poskytovaných ve zdravotnických zařízeních lůžkové péče, sociálně psychiatrické služby a dluhového poradenství. Nejmenší spokojenosti s dostupností SSL dosáhla služba půjčování kompenzačních pomůcek. Spokojenost respondentů s dostupností služeb byla vysoká –



všechny hodnocené charakteristiky dosahovaly vysokého ohodnocení a pohybovaly se celkově v rozmezí známek 1,59 (představující spokojenost s odstraněním technických bariér v zařízeních), až po známku relativně nejhorší 2,37 (spokojenost s finanční dostupností).

#### → Analýza z pohledu poskytovatelů služeb

Více než čtvrtina služeb uvedla příslušnost k organizaci odpovídající spolkům a ústavům (27,7 %) a obdobný podíl služeb uvedl příslušnost k organizacím v rámci obecně prospěšných společností (26,2 %). Nejčastěji poskytovanou formu služeb tvoří služby ambulantní (27,7 %) a pobytové (24,6 %), téměř polovina všech služeb nabízí bezbariérový přístup do svých zařízení. U téměř poloviny poskytovatelů (47,7 %) kapacita služby odpovídá poptávce, u více než dvou pětin služeb poptávka převyšuje nabídku (43,1 %). Více než čtvrtina služeb je poskytnuta okamžitě, v desetině případů se jedná o rozmezí 2-3 dnů. Necelá pětina poskytovatelů nabízí služby do týdne. Sociální pracovníci v ORP Prostějov jsou schopni nabídnout pobytovou celoroční službu min. 817 klientům, pobytovou týdenní službu min. 280 klientům, terénní služby min. 62 klientům a služby ambulantní pak min. 347 klientům. Mezi chybějící SSL byly uvedeny zejména domovy pro seniory, SSL poskytované ve zdravotnických zařízeních lůžkové péče, odlehčovací služby, domovy pro osoby se zdravotním postižením, sociálně terapeutické dílny, podpora samostatného bydlení, chráněné bydlení, týdenní stacionáře, průvodcovské a předčitatelské služby, sociální poradenství a služby osobní asistence. Nejproblémovější oblastí se u služeb poskytovaných primárně pro všechny cílové skupiny jeví oblast financí. Byla zmiňována nejistota týkající se celkového financování a dotací, které přicházejí pozdě. Celkově na druhém a třetím místě se objevily problémy personálního a materiálního charakteru. Na dalším místě se vyskytly problémy systémové, které byly nejčastěji popisovány jako nejasnosti v zákoně o sociálních službách a nenávaznost legislativy. Co se týče efektivit forem dárcovství pro získání dalších finančních zdrojů pro provoz služeb, jako neefektivnější forma byl uváděn sponzorování, dary a veřejné sbírky. Situaci v oblasti služeb by mohlo zlepšit dlouhodobé financování služeb, větší ochota ke sponzorování SSL a větší informovanost o službách směrem k veřejnosti. V SSL a službách navazujících pracuje více než 1 300 osob. Jejich kvalifikace je průběžně navyšována prostřednictvím nejrůznějších vzdělávacích seminářů, kurzů apod. Obvykle měsíčně jsou konány supervize, případně semináře či jiné aktivity, každého půlroku se provádějí školení, semináře a kurzy, včetně akreditovaných vzdělávacích programů. Nejvyššími finančními prostředky disponují pobytové služby.

#### → Analýza z pohledu zadavatelů služeb

Pro účast ve výzkumu byli osloveni všichni zadavatelé služeb na Prostějovsku. Výzkumného šetření se účastnilo 65 obcí z celkových 76 obcí, což představuje 86 %. Necelá polovina obcí (43,1 %) uvedla, že občané spíše nebo rozhodně mají informace o službách. Chybí však specifická informovanost, týkající se konkrétní nabídky a využití SSL. Do nejohroženější skupiny dle obcí patří osoby ohrožené sociálním vyloučením, následované skupinami „rodina, děti, mládež“ a „národnostní menšiny a cizinci“. Obce negativně vnímají situaci v oblastech krátkodobých změn a financování SSL, informovanosti o SSL směrem k veřejnosti a zjednodušení podmínek pro získání dotací a grantů pro SSL, stejně jako nedostatečnou lékařskou péči pro své občany a nedostatečné rozšíření služeb pro seniory, včetně bydlení pro seniory. Většina obcí není pokryta službou dluhového poradenství. V oblasti meziresortní spolupráce obce kladně hodnotily spolupráci s Úřadem práce v Prostějově, MMPv a Olomouckým krajem. Na SSL obce vynakládají méně než 1 % nákladů z celkových rozpočtů.

Uvedenou analýzu z pohledu zadavatelů služeb, tedy obcí ORP, doplnilo **vlastní dotazníkové šetření starostů z prosince roku 2021**, realizované ve spolupráci s agenturou ACCENDO – Centrum pro vědu a výzkum, z.ú. **Šetření se zúčastnilo rovných 50 % oslovených obcí**, tj. 38 z celkových 76. Podle výstupů patří do nejohroženější skupiny obyvatel především senioři





a osoby sociálně vyloučené, tj. občané se ztíženým přístupem k institucím a službám, vyloučení ze společenských sítí s nedostatkem vertikálních kontaktů mimo sociálně vyloučenou lokalitu. Mezi služby, které respondentům v obcích chybí, patří především ty, které se věnují seniorům (= pečovatelská služba, domov pro seniory a odlehčovací služba) a osobám se zdravotním postižením (= pečovatelská/asistenční služba). Následují služby pro osoby sociálně vyloučené a rodiny s dětmi. S poskytovanými SSL je spokojena téměř polovina obcí (tj. 48,6 %), přičemž necelá pětina respondentů uvedla neexistenci SSL na svém území (16,6 %). Mezi nejčastější problémy při zajišťování SSL patří nedostatek finančních prostředků (jak ze strany obcí, tak i uživatelů), velká administrativní zátěž při získávání dotací/grantů na poskytování služeb a krátkodobé změny ve financování SSL. Jako problematické obce vnímají také nedostatek personálních kapacit na obecních úřadech, které by se problematice SSL věnovaly přímo. Z 38 obcí, zapojených do dotazníkového šetření, plánuje v příštích dvou letech zavést vlastní SSL celkem 5 obcí. Další 3 obce plánují podpořit zavedení SSL jiným poskytovatelem na svém území. Informování občanů o poskytovaných SSL je z pohledu obcí dostatečné, necelých 66 % obcí informuje své občany o poskytovaných službách v jejich nejbližším okolí. Spolupráci s orgány a institucemi státní správy v oblasti SSL pak obce hodnotily jako dobrou. Celkový průzkum je zveřejněn na stránkách města [www.prostejov.eu](http://www.prostejov.eu), v sekci "Střednědobé plánování rozvoje sociálních služeb".

Přehled poskytovatelů SSL na území ORP Prostějov je součástí přílohové části plánu (přílohy č. 1 a č. 2)



## 2.5 Ekonomická analýza

Níže je uveden přehled nákladovosti jednotlivých druhů SSL ve SO ORP Prostějov pro rok 2021. Některé ze služeb mohou působit také v rámci jiných správních obvodů, na což je třeba brát ohled při interpretaci dat. Indikátorem může být sloupec *Výnosy z obcí související přímo s poskytováním služeb* v následující tabulce, kde je v případě rozdílné hodnoty uvedena také hodnota za Prostějov.

Tabulka 12: Výnosy jednotlivých druhů služeb působících ve SO ORP Prostějov

Druh služby	Celkové výnosy služby (v Kč)	Z toho:													Mimořádné dotace ministerstva (v Kč)
		Ministerstva	Úřad vlády	OLK	Program fin. podpory poskytování soc. služeb v OLK	Ostatní kraje (mimo OLK)	Výnosy z obcí související přímo s poskytováním služeb (z toho ORP Prostějov)*	Výnosy z obcí nespádajících do OLK	Příspěvek k zřizovateli a obec	Úřad práce	Zdroje EU	Příjmy od klientů	Fondy zdrav. poj.	Ost. zdroje	
Azylové domy (§ 57)	8 462 143	0,0 %	0,0 %	0,0 %	10,9 %	0,0 %	0,0 %	0,0 %	0,0 %	0,0 %	61,4 %	27,8 %	0,0 %	0,0 %	<b>397 423</b>
Denní stacionáře (§ 46)	16 312 315	0,0 %	0,0 %	0,0 %	82,8 %	0,0 %	0,9 %	0,0 %	0,0 %	0,0 %	0,0 %	13,5 %	0,1 %	2,7 %	<b>1 514 108</b>
Domovy pro OZP (§ 48)	124 751 006	4,5 %	0,0 %	0,0 %	53,0 %	0,0 %	0,0 %	0,0 %	1,0 %	0,0 %	0,0 %	34,0 %	6,0 %	1,4 %	<b>6 073 307</b>
Domovy pro seniory (§ 49)	242 215 792	3,9 %	0,0 %	0,0 %	49,7 %	0,0 %	0,0 %	0,0 %	1,3 %	0,0 %	0,0 %	39,0 %	5,0 %	1,0 %	<b>22 513 570</b>
Domovy se zvl. režimem (§ 50)	80 881 717	0,0 %	0,0 %	0,0 %	57,3 %	0,0 %	0,0 %	0,0 %	0,1 %	0,0 %	0,0 %	37,8 %	4,4 %	0,4 %	<b>7 233 394</b>
Chráněné bydlení (§ 51)	15 580 405	0,0 %	0,0 %	0,0 %	50,0 %	0,0 %	1,1 %	0,0 %	0,6 %	0,0 %	0,0 %	40,5 %	0,1 %	7,8 %	<b>1 449 606</b>
Intervenční centra (§ 60a)	4 271 677	0,0 %	0,0 %	0,0 %	99,7 %	0,0 %	0,0 %	0,0 %	0,0 %	0,0 %	0,0 %	0,0 %	0,0 %	0,3 %	<b>187 039</b>
Kontaktní centra (§ 59)	3 835 011	0,0 %	39,6 %	7,8 %	45,3 %	0,0 %	6,5 %	0,0 %	0,0 %	0,0 %	0,0 %	0,0 %	0,0 %	0,8 %	<b>182 592</b>
Nízkoprah. denní centra (§ 61)	1 150 900	0,0 %	0,0 %	0,0 %	92,7 %	0,0 %	7,3 %	0,0 %	0,0 %	0,0 %	0,0 %	0,0 %	0,0 %	0,0 %	<b>56 099</b>
Nízkoprah. zařízení pro děti a mládež (§ 62)	2 455 796	0,0 %	0,0 %	0,0 %	95,8 %	0,0 %	4,1 %	0,0 %	0,0 %	0,0 %	0,0 %	0,0 %	0,0 %	0,2 %	<b>157 070</b>



Druh služby	Celkové výnosy služby (v Kč)	Z toho:													Mimořádné dotace ministerstva (v Kč)
		Ministerstva	Úřad vlády	OLK	Program fin. podpory poskytování soc. služeb v OLK	Ostatní kraje (mimo OLK)	Výnosy z obcí související přímo s poskytovateli služeb (z toho ORP Prostějov)*	Výnosy z obcí nespádajících do OLK	Příspěvek k zřizovateli obce	Úřad práce	Zdroje EU	Příjmy od klientů	Fondy zdrav. poj.	Ost. zdroje	
Noclehárny (§ 63)	2 452 793	0,0 %	0,0 %	0,0 %	66,5 %	0,0 %	13,5 %	0,0 %	0,0 %	0,0 %	0,0 %	20,0 %	0,0 %	0,1 %	<b>89 687</b>
Odborné sociální poradenství (§ 37)	19 092 805	0,4 %	13,5 %	0,0 %	79,6 %	0,0 %	3,5 % (0,4 %)	0,0 %	0,0 %	2,3 %	0,0 %	0,0 %	0,0 %	0,7 %	<b>793 183</b>
Odlehčovací služby (§ 44)	13 022 927	0,0 %	0,0 %	0,0 %	77,4 %	0,0 %	1,6 % (0,4 %)	0,0 %	0,0 %	1,2 %	0,0 %	15,4 %	0,2 %	4,2 %	<b>1 263 926</b>
Osobní asistence (§ 39)	9 498 241	20,5 %	0,0 %	0,0 %	48,8 %	0,0 %	1,9 % (1,7 %)	0,0 %	0,0 %	0,0 %	0,0 %	22,7 %	0,3 %	5,9 %	<b>788 512</b>
Pečovatelská služba (§ 40)	32 952 513	4,8 %	0,0 %	0,0 %	70,8 %	0,0 %	1,7 % (0,7 %)	0,0 %	0,0 %	0,0 %	0,0 %	20,4 %	0,3 %	2,0 %	<b>3 633 388</b>
Raná péče (§ 54)	25 332 700	5,7 %	0,0 %	0,0 %	80,9 %	0,0 %	6,6 % (0,4 %)	0,0 %	0,0 %	0,3 %	0,0 %	0,0 %	0,0 %	6,5 %	<b>1 217 299</b>
Soc. aktivizační sl. pro rodiny s dětmi (§ 65)	20 114 372	0,0 %	0,0 %	0,0 %	88,5 %	0,0 %	3,5 % (0,5 %)	0,0 %	0,0 %	0,0 %	2,8 %	0,0 %	0,0 %	5,1 %	<b>625 667</b>
Soc. aktivizační sl. pro seniory a OZP (§ 66)	6 593 538	3,4 %	0,0 %	0,0 %	79,2 %	0,0 %	7,6 % (2,2 %)	0,0 %	0,0 %	9,8 %	0,0 %	0,0 %	0,0 %	0,0 %	<b>283 273</b>
Sociálně terapeutické dílny (§ 67)	1 601 390	0,0 %	0,0 %	0,0 %	57,9 %	0,0 %	5,6 %	0,0 %	0,0 %	0,0 %	0,0 %	5,9 %	0,0 %	30,6 %	<b>111 164</b>
Sociální rehabilitace (§ 70)	8 543 009	20,3 %	0,0 %	0,0 %	70,4 %	0,0 %	5,4 % (0,6 %)	0,0 %	0,0 %	2,1 %	0,0 %	0,0 %	0,0 %	1,9 %	<b>460 268</b>
Terénní programy (§ 69)	16 767 720	0,0 %	0,0 %	0,0 %	92,8 %	0,0 %	3,7 % (1,4 %)	0,0 %	0,0 %	0,0 %	3,4 %	0,0 %	0,0 %	0,0 %	<b>243 785</b>
Tlumočnické služby (§ 56)	754 826	0,0 %	0,0 %	0,0 %	87,2 %	0,0 %	7,9 % (0,0 %)	0,0 %	0,0 %	0,0 %	0,0 %	0,0 %	0,0 %	4,9 %	<b>0</b>
<b>Celkový součet</b>	<b>656 643 595</b>	<b>3,4 %</b>	<b>0,6 %</b>	<b>0,0 %</b>	<b>58,8 %</b>	<b>0,0 %</b>	<b>1,0 % (0,4 %)</b>	<b>0,0 %</b>	<b>0,7 %</b>	<b>0,2 %</b>	<b>1,0 %</b>	<b>28,9 %</b>	<b>3,6 %</b>	<b>1,8 %</b>	<b>49 274 359</b>

Zdroj: KISSoS (2021)

Pozn.: OZP = osoba se zdravotním postižením

\*Hodnota pro ORP Prostějov je uvedena pouze v případě, že je částka rozdílná



Tabulka 13: Náklady jednotlivých druhů služeb působících ve SO ORP Prostějov

Druh služby	Celkové náklady služby (v Kč)	Z toho:			
		Spotřeba materiálu	Služby	Osobní náklady	Ostatní provozní náklady
Azylové domy (§ 57)	8 859 566	4,1 %	14,8 %	81,1 %	0,0 %
Denní stacionáře (§ 46)	17 701 398	2,4 %	10,5 %	85,3 %	1,7 %
Domovy pro OZP (§ 48)	130 824 313	8,1 %	14,2 %	74,7 %	3,0 %
Domovy pro seniory (§ 49)	255 042 300	10,9 %	9,2 %	75,4 %	4,5 %
Domovy se zvl. režimem (§ 50)	88 115 111	8,0 %	9,7 %	77,5 %	4,8 %
Chráněné bydlení (§ 51)	16 515 552	8,8 %	8,7 %	72,2 %	10,3 %
Intervenční centra (§ 60a)	4 458 716	2,0 %	4,2 %	92,8 %	1,0 %
Kontaktní centra (§ 59)	4 017 603	10,2 %	10,6 %	78,8 %	0,4 %
Nízkoprah. denní centra (§ 61)	1 206 999	18,9 %	21,7 %	59,2 %	0,2 %
Nízkoprah. zařízení pro děti a mládež (§ 62)	2 612 866	3,9 %	15,6 %	80,4 %	0,1 %
Noclehárny (§ 63)	2 542 480	10,4 %	27,8 %	60,8 %	1,0 %
Odborné soc. poradenství (§ 37)	20 155 502	3,3 %	9,2 %	86,8 %	0,7 %
Odlehčovací služby (§ 44)	14 292 856	8,2 %	7,0 %	81,0 %	3,8 %
Osobní asistence (§ 39)	10 036 284	2,8 %	7,9 %	87,7 %	1,6 %
Pečovatelská služba (§ 40)	36 603 304	6,5 %	6,6 %	83,3 %	3,6 %
Raná péče (§ 54)	26 166 501	6,2 %	9,8 %	81,9 %	2,0 %
Soc. aktivizační sl. pro rodiny s dětmi (§ 65)	20 307 865	3,2 %	10,8 %	85,7 %	0,3 %
Soc. aktivizační sl. pro seniory a OZP (§ 66)	6 962 020	2,4 %	11,0 %	84,0 %	2,6 %
Sociálně terapeutické dílny (§ 67)	2 071 322	11,0 %	10,6 %	78,4 %	0,0 %
Sociální rehabilitace (§ 70)	8 960 058	4,1 %	9,4 %	85,0 %	1,5 %
Terénní programy (§ 69)	17 011 505	2,6 %	11,7 %	85,3 %	0,4 %
Tlumočnické služby (§ 56)	754 826	3,2 %	12,8 %	83,4 %	0,6 %
<b>Celkový součet</b>	<b>695 218 947</b>	<b>8,2 %</b>	<b>10,4 %</b>	<b>77,9 %</b>	<b>3,6 %</b>

Zdroj: KISSoS (2021)

Pozn.: OZP = osoba se zdravotním postižením



### 3. NÁVRHOVÁ ČÁST

Obrázek 15: Schéma návrhové části



Zdroj: Zpracování ACCENDO

**VIZE:** Široká, funkční, vzájemně provázaná a dostupná síť sociálních a návazných služeb pro všechny občany SO ORP Prostějov, kteří se ocitli v nepříznivé sociální situaci

#### HLAVNÍ CÍLE:

- I. Zajištění komplexních SSL vedoucích ke zkvalitnění života osob na území ORP Prostějov
- II. Zajištění komplexních návazných služeb vedoucích ke zkvalitnění života osob na území ORP Prostějov
- III. Zajištění prosociálního prostředí v obcích SO ORP Prostějov

### 3.1 Přehled dílčích cílů a opatření

Jednotlivá opatření jsou členěna dle stanovených PS a dále dle typu SSL daných zákonem č. 108/2006 Sb., o sociálních službách, tj. sociální poradenství, služby sociální péče a služby sociální prevence, a dále služby následné. Sociální poradenství zahrnuje základní sociální poradenství a odborné sociální poradenství.

<b>Dílčí cíl 1:</b>	<b>Zachování a rozvoj služeb pro seniory</b>
Opatření 1.1	Zachování a rozvoj služeb sociální péče - domovy pro seniory
Opatření 1.2	Zachování a rozvoj služeb sociální péče - ostatní služby
Opatření 1.3	Zachování a rozvoj služeb sociální prevence
<b>Dílčí cíl 2:</b>	<b>Zachování a rozvoj služeb pro osoby se zdravotním postižením</b>
Opatření 2.1	Zachování a rozvoj služeb sociální péče – pobytové služby
Opatření 2.2	Zachování a rozvoj služeb sociální péče – ostatní služby
Opatření 2.3	Zachování a rozvoj služeb sociální prevence
Opatření 2.4	Zachování a rozvoj služeb sociálního poradenství
Opatření 2.5	Zachování a rozvoj návazných služeb
<b>Dílčí cíl 3:</b>	<b>Zachování a rozvoj prorodinných a integračních služeb</b>
Opatření 3.1	Zachování a rozvoj služeb sociální prevence
Opatření 3.2	Zachování a rozvoj služeb sociálního poradenství
Opatření 3.3	Zachování a rozvoj návazných služeb
<b>Dílčí cíl 4:</b>	<b>Zachování a rozvoj služeb pro osoby ohrožené soc. vyloučením</b>
Opatření 4.1	Zachování a rozvoj služeb sociální prevence
Opatření 4.2	Zachování a rozvoj služeb sociálního poradenství
Opatření 4.3	Zachování a rozvoj návazných služeb
<b>Dílčí cíl 5:</b>	<b>Rozvoj v oblasti bydlení a proobčanských aktivit - ORP Prostějov</b>
Opatření 5.1	Rozvoj v oblasti bydlení
Opatření 5.2	Rozvoj v oblasti proobčanských aktivit



## 3.2 Plné znění cílů a opatření dle pracovních skupin

### 3.2.1 PS Senioři

<b>Kód opatření</b>	1.1
<b>Název opatření</b>	<b>Zachování a rozvoj služeb sociální péče - domovy pro seniory</b>
<b>Cílová skupina</b>	25 – Senioři
<b>Druh služby</b>	5 – Domovy pro seniory (§ 49)
<b>Forma služby</b>	Pobytová
<b>Dopad na CS</b>	Domovy pro seniory poskytují dlouhodobé pobytové služby osobám, které mají sníženou soběstačnost zejména z důvodu věku a jejichž situace vyžaduje pravidelnou pomoc jiné osoby. Služba obsahuje poskytnutí ubytování a stravy, pomoc při zvládnání běžných úkonů péče o vlastní osobu, pomoc při osobní hygieně nebo poskytnutí podmínek pro osobní hygienu, zprostředkování kontaktu se společenským prostředím, sociálně terapeutické činnosti, aktivizační činnosti, pomoc při uplatňování práv a oprávněných zájmů.
<b>Rizika</b>	Nedostatek financí, nedostatek pracovníků
<b>Období</b>	2023-2025
<b>Předpokládané finanční zdroje</b>	Platby od zřizovatele, zdravotních pojišťoven a uživatelů služeb, dotace (OLK, MPSV, IROP), sponzorské dary a ostatní příjmy
<b>Indikátory</b>	<ul style="list-style-type: none"> <li>• zachování a zkvalitnění poskytované služby</li> <li>• navýšení/snížení kapacity</li> <li>• navýšení úvazků</li> <li>• registrace nové služby</li> <li>• bezbariérovost</li> <li>• investiční aktivity</li> </ul>

<b>Realizátor</b>	<b>Centrum sociálních služeb Prostějov, p. o.</b>	<b>Domov pro seniory Kostelec na Hané, p. o.</b>	<b>Domov pro seniory Soběsuky, p.o. Plumlov</b>	<b>Domov seniorů Prostějov, p. o.</b>	<b>Domov u rybníka Víceměřice, p. o.</b>
<b>Počet klientů/rok</b>	126	58	55	226	36
<b>Aktivity</b>	Zachování a rozvoj domova pro seniory	Zachování domova pro seniory	Zachování domova pro seniory	Zachování a rozvoj domova pro seniory	Zachování domova pro seniory
<b>Územní dopad</b>	ORP Prostějov	ORP Prostějov	Město Prostějov, Mikroregion Plumlovsko	ORP Prostějov	ORP Prostějov
<b>Rozpočet 2023</b>	94,8 mil. Kč	12,2 mil. Kč	29,2 mil. Kč	144,2 mil. Kč	22,3 mil. Kč
<b>Rozpočet 2024</b>	94,8 mil. Kč	12,2 mil. Kč	32,1 mil. Kč	144,5 mil. Kč	22,3 mil. Kč
<b>Rozpočet 2025</b>	94,8 mil. Kč	12,2 mil. Kč	33,7 mil. Kč	144,7 mil. Kč	22,3 mil. Kč



<b>Kód opatření</b>	<b>1.2</b>	
<b>Název opatření</b>	<b>Zachování a rozvoj služeb sociální péče – ostatní služby</b>	
<b>Cílová skupina</b>	11 – Osoby s chronickým duševním onemocněním 12 – Osoby s chronickým onemocněním 14 – Osoby s kombinovaným postižením 15 – Osoby s mentálním postižením	16 – Osoby s tělesným postižením 17 – Osoby se sluchovým postižením 18 – Osoby se zdravotním postižením 19 – Osoby se zrakovým postižením 25 – Senioři
<b>Druh služby</b>	3 – Denní stacionáře (§ 46) 15 – Odlehčovací služby (§ 44)	16 – Osobní asistence (§ 39) 17 – Pečovatelská služba (§ 40)
<b>Forma služby</b>	Ambulantní, pobytová, terénní	
<b>Dopad na CS</b>	Poskytování pomoci při zvládnutí běžných úkonů péče o vlastní osobu, pomoc při osobní hygieně nebo poskytnutí podmínek pro osobní hygienu, poskytnutí stravy nebo pomoc při zajištění stravy, pomoc při zajištění chodu domácnosti, výchovné, vzdělávací a aktivizační činnosti, zprostředkování kontaktu se společenským prostředím, sociálně terapeutické činnosti a pomoc při uplatňování práv a oprávněných zájmů.	
<b>Rizika</b>	Nedostatek financí, nedostatek pracovníků, nerealizované plánované investice	
<b>Období</b>	2023-2025	
<b>Předpokládané finanční zdroje</b>	Platby od zřizovatele a uživatelů služeb, dotace (MMPv, OLK, MPSV, IROP), sponzorské dary, nadace a ostatní příjmy	
<b>Indikátory</b>	<ul style="list-style-type: none"> <li>• poskytování a zkvalitnění SSL</li> <li>• navýšení kapacity, navýšení počtu úvazků</li> <li>• navýšení počtu uživatelů služeb v okrajových částech regionu</li> <li>• pořízení vozidel</li> <li>• zajištění dostupnosti SSL pro potřebné klienty</li> </ul>	

<b>Realizátor</b>	<b>Centrum sociálních služeb Prostějov, p. o.</b>	<b>Charita Konice</b>	<b>Charita Prostějov</b>	<b>Podané ruce - osobní asistence (pobočný spolek)</b>	<b>Pomocná ruka na pomoc starým a handicapovaným občanům, z.s.</b>
<b>Počet klientů/rok</b>	296	146	140	25	45
<b>Aktivity</b>	Zachování a rozvoj denního stacionáře, odlehčovací služby a pečovatelské služby	Zachování a rozvoj pečovatelské služby a odlehčovací služby	Zachování a rozvoj pečovatelské služby	Zachování a rozvoj terénní služby osobní	Zachování a rozvoj stávajících terénních služeb osobní asistence
<b>Územní dopad</b>	ORP Prostějov	Mikroregion Kostecko	Vybrané obce ORP Prostějov (viz Přílohová část)	ORP Prostějov	ORP Prostějov
<b>Rozpočet 2023</b>	33,7 mil. Kč	8,9 mil. Kč	7,8 mil. Kč	4,9 mil. Kč	4,3 mil. Kč
<b>Rozpočet 2024</b>	33,7 mil. Kč	9,9 mil. Kč	8,0 mil. Kč	5,3 mil. Kč	4,7 mil. Kč
<b>Rozpočet 2025</b>	33,7 mil. Kč	10,8 mil. Kč	8,4 mil. Kč	5,6 mil. Kč	4,9 mil. Kč





<b>Kód opatření</b>	<b>1.3</b>
<b>Název opatření</b>	<b>Zachování a rozvoj služeb sociální prevence</b>
<b>Cílová skupina</b>	25 – Senioři
<b>Druh služby</b>	Sociálně aktivizační služby pro seniory a osoby se zdravotním postižením (§ 66)
<b>Forma služby</b>	Ambulantní
<b>Dopad na CS</b>	Sociálně aktivizační služby pro seniory a osoby se zdravotním postižením jsou služby poskytované osobám v důchodovém věku nebo osobám se zdravotním postižením ohroženým sociálním vyloučením. Služba obsahuje zprostředkování kontaktu se společenským prostředím, terapeutické činnosti a pomoc při prosazování práv a zájmů.
<b>Rizika</b>	Nedostatek financí, nedostatek pracovníků
<b>Období</b>	2023-2025
<b>Předpokládané finanční zdroje</b>	Platby od zřizovatele, zdravotních pojišťoven a uživatelů služeb, dotace (OLK, MPSV, IROP), sponzorské dary a ostatní příjmy
<b>Indikátory</b>	<ul style="list-style-type: none"> <li>• zachování poskytované služby</li> <li>• zachování neformálního celoživotního vzdělávání</li> <li>• zachování a rozšíření pohybových/jednorázových aktivit</li> </ul>
<b>Realizátor</b>	<b>LIPKA, z.s.</b>
<b>Počet klientů/rok</b>	1 000
<b>Aktivity</b>	Zachování stávající sociálně aktivizační služby pro seniory v Centru denních služeb
<b>Územní dopad</b>	ORP Prostějov
<b>Rozpočet 2023</b>	350 tis. Kč
<b>Rozpočet 2024</b>	380 tis. Kč
<b>Rozpočet 2025</b>	400 tis. Kč



### 3.2.2 PS Osoby se zdravotním postižením

<b>Kód opatření</b>	2.1	
<b>Název opatření</b>	<b>Zachování a rozvoj služeb sociální péče – pobytové služby</b>	
<b>Cílová skupina</b>	11 – Os. s chronickým duševním onem. 14 – Osoby s kombinovaným postižením 15 – Osoby s mentálním postižením	16 – Osoby s tělesným postižením 18 – Osoby se zdravotním postižením 25 - Senioři
<b>Druh služby</b>	Odlehčovací služby (§ 44) Domovy pro osoby se zdrav. post. (§ 48)	Chráněné bydlení (§ 51) Domov se zvláštním režimem (§ 50)
<b>Forma služby</b>	Pobytová	
<b>Dopad na CS</b>	<p><b>Odlehčovací služby</b> jsou služby poskytované osobám se sníženou soběstačností z důvodu věku, chronického onemocnění nebo zdravotního postižení, o které jinak pečuje osoba blízká v domácnosti. Cílem služby je umožnit pečující osobě nezbytný odpočinek. <b>Domovy pro osoby se zdravotním postižením</b> poskytují dlouhodobé pobytové služby osobám, které mají sníženou soběstačnost z důvodu zdravotního postižení, jejichž situace vyžaduje pravidelnou pomoc jiné osoby. <b>Domovy se zvláštním režimem</b> poskytují dlouhodobé pobytové služby osobám, které mají sníženou soběstačnost z důvodu chronického duševního onemocnění, závislosti na návykových látkách, osobám se stařeckou, Alzheimerovou demencí a dalšími typy demencí, jejichž situace vyžaduje pravidelnou pomoc jiné osoby. <b>Chráněné bydlení</b> je pobytová služba poskytovaná osobám, které mají sníženou soběstačnost z důvodu zdravotního postižení nebo chronického onemocnění, včetně duševního onemocnění, jejichž situace vyžaduje pomoc jiné fyzické osoby.</p>	
<b>Rizika</b>	Legislativa, financování SSL, nedostatek financí, pracovní síly a zájemců o službu, neexistence vhodných prostor, zamítnutí zvýšení jednotek v síti	
<b>Období</b>	2023-2025	
<b>Předpokládané finanční zdroje</b>	Platby od zřizovatele, zdravotních pojišťoven a uživatelů služeb, dotace (OLK, MPSV, IROP), sponzorské dary a ostatní příjmy	
<b>Indikátory</b>	<ul style="list-style-type: none"> <li>• zachování poskytované služby</li> <li>• navýšení/snížení kapacity</li> <li>• vznik nové služby</li> </ul>	

<b>Realizátor</b>	<b>Centrum sociálních služeb Prostějov, p. o.</b>	<b>Domov u rybníka Víceměřice, p. o.</b>	<b>Domov u rybníka Víceměřice, p. o.</b>	<b>Domov „Na Zámku“ p. o. Nezamyslice</b>
<b>Počet klientů/rok</b>	129	72	95	108
<b>Aktivity</b>	Zachování a rozvoj domova se zvláštním režimem vč. Alzheimer centra a chráněného bydlení pro ženy s duševním onemocněním	Zachování a rozvoj domova se zvláštním režimem	Zachování domova pro osoby se zdravotním postižením, snižování kapacity	Zachování a rozvoj domova pro osoby se zdravotním postižením
<b>Územní dopad</b>	ORP Prostějov	ORP Prostějov	ORP Prostějov	ORP Prostějov
<b>Rozpočet 2023</b>	72,2 mil. Kč	54,4 mil. Kč	53,2 mil. Kč	86,9 mil. Kč
<b>Rozpočet 2024</b>	72,2 mil. Kč	54,4 mil. Kč	53,2 mil. Kč	86,9 mil. Kč
<b>Rozpočet 2025</b>	72,2 mil. Kč	54,4 mil. Kč	53,2 mil. Kč	86,9 mil. Kč



<b>Realizátor</b>	<b>Charita Prostějov</b>	<b>LIPKA, z. s.</b>	<b>Zet-My, z.s.</b>
<b>Počet klientů/rok</b>	31	15	20
<b>Aktivity</b>	Zachování SSL chráněné bydlení - Domov Daliborka pro osoby se zdravotním postižením a jejich rodiče, zachování a rozvoj odlehčovací služby	Zachování stávající SSL chráněné bydlení pro osoby se zdravotním znevýhodněním	Vznik nové pobytové odlehčovací SSL
<b>Územní dopad</b>	ORP Prostějov	ORP Prostějov	ORP Prostějov
<b>Rozpočet 2023</b>	14,8 mil. Kč	4,8 mil. Kč	1,0 mil. Kč
<b>Rozpočet 2024</b>	15,8 mil. Kč	5,2 mil. Kč	1,0 mil. Kč
<b>Rozpočet 2025</b>	16,9 mil. Kč	5,5 mil. Kč	1,0 mil. Kč



<b>Kód opatření</b>	<b>2.2</b>	
<b>Název opatření</b>	<b>Zachování a rozvoj služeb sociální péče – ostatní služby</b>	
<b>Cílová skupina</b>	11 – Os. s chronickým duševním onem. 14 – Osoby s kombinovaným postižením	15 – Osoby s mentálním postižením 16 – Osoby s tělesným postižením
<b>Druh služby</b>	Denní stacionáře (§ 46) Odlehčovací služby (§ 44)	
<b>Forma služby</b>	Ambulantní, terénní	
<b>Dopad na CS</b>	<p><b>Odlehčovací služby</b> jsou služby poskytované osobám se sníženou soběstačností z důvodu věku, chronického onemocnění nebo zdravotního postižení, o které jinak pečuje osoba blízká v domácnosti. Cílem služby je umožnit pečující osobě nezbytný odpočinek. <b>Denní stacionáře</b> poskytují ambulantní služby osobám, které mají sníženou soběstačnost z důvodu věku, chronického onemocnění nebo zdravotního postižení, jejichž situace vyžaduje pravidelnou pomoc jiné fyzické osoby. Služba obsahuje pomoc při zvládnání běžných úkonů péče o vlastní osobu, pomoc při osobní hygieně nebo poskytnutí podmínek pro osobní hygienu, poskytnutí stravy, výchovné, vzdělávací a aktivizační činnosti, zprostředkování kontaktu se společenským prostředím, sociálně terapeutické činnosti, pomoc při uplatňování práv a oprávněných zájmů. Služba se poskytuje za úhradu.</p>	
<b>Rizika</b>	---	
<b>Období</b>	2023-2025	
<b>Předpokládané finanční zdroje</b>	Platby od zřizovatele, zdravotních pojišťoven a uživatelů služeb, dotace (OK, MPSV, IROP), sponzorské dary a ostatní příjmy	
<b>Indikátory</b>	<ul style="list-style-type: none"> <li>• zachování poskytované služby</li> <li>• navýšení kapacity a pracovních úvazků</li> <li>• investiční akce</li> </ul>	

<b>Realizátor</b>	<b>Centrum sociálních služeb Prostějov, p. o.</b>	<b>LIPKA, z. s.</b>	<b>Zet-My, z.s.</b>
<b>Počet klientů/rok</b>	6	77	25
<b>Aktivity</b>	Zachování a rozvoj denního stacionáře Pivoňka pro dospělé osoby s mentálním a kombinovaným postižením	Zachování a rozvoj stávající ambulantní SSL - denní stacionář pro děti, mládež a dospělé osoby se zdravotním postižením	Zachování a rozvoj stávající terénní odlehčovací SSL
<b>Územní dopad</b>	ORP Prostějov	ORP Prostějov	ORP Prostějov
<b>Rozpočet 2023</b>	5,6 mil. Kč	9,6 mil. Kč	4,0 mil. Kč
<b>Rozpočet 2024</b>	5,6 mil. Kč	10,0 mil. Kč	3,5 mil. Kč
<b>Rozpočet 2025</b>	5,6 mil. Kč	10,2 mil. Kč	3,5 mil. Kč



<b>Kód opatření</b>	<b>2.3</b>	
<b>Název opatření</b>	<b>Zachování a rozvoj služeb sociální prevence</b>	
<b>Cílová skupina</b>	11 – Os. s chronickým duševním onem. 16 – Osoby s tělesným postižením 18 – Osoby se zdravotním postižením	19 – Osoby se zrakovým postižením 25 – Senioři
<b>Druh služby</b>	Sociálně aktivizační služby pro seniory a osoby se zdravotním postižením (§ 66) Sociálně terapeutická dílna (§ 67) Sociální rehabilitace (§ 70)	
<b>Forma služby</b>	Ambulantní, terénní	
<b>Dopad na CS</b>	<p><b>Sociálně aktivizační služby</b> pro seniory a osoby se zdravotním postižením jsou poskytovány osobám v důchodovém věku nebo osobám se zdravotním postižením. Služba obsahuje zprostředkování kontaktu se společenským prostředím, terapeutické činnosti a pomoc při prosazování práv a zájmů. Služba se poskytuje bez úhrady.</p> <p><b>Sociálně terapeutické dílny</b> jsou služby poskytované osobám se sníženou soběstačností z důvodu zdravotního postižení, které nejsou z tohoto důvodu umístitelné na otevřeném ani chráněném trhu práce. Jejich účelem je dlouhodobá a pravidelná podpora zdokonalování pracovních návyků a dovedností prostřednictvím pracovní terapie. <b>Sociální rehabilitace</b> je soubor specifických činností směřujících k dosažení samostatnosti, nezávislosti a soběstačnosti osob, a to rozvojem jejich specifických schopností a dovedností, posilováním návyků a nácvikem výkonu běžných činností pro samostatný život.</p>	
<b>Rizika</b>	Nedostatečný zájem o poskytování služby, nedostatek finančních prostředků	
<b>Období</b>	2023-2025	
<b>Předpokládané finanční zdroje</b>	Dotace (OLK, MMPv, MPSV), dary, vlastní příjmy	
<b>Indikátory</b>	<ul style="list-style-type: none"> <li>• poskytování SSL</li> <li>• navýšení kapacity</li> <li>• pořízení osobního automobilu</li> </ul>	

<b>Realizátor</b>	<b>Sjednocená organizace nevidomých a slabozrakých ČR z. s. - odbočka Prostějov</b>	<b>TyfloCentrum Olomouc, o.p.s. - Regionální středisko Prostějov</b>	<b>Svaz tělesně postižených v České republice z. s., okresní organizace Prostějov</b>	<b>Charita Prostějov</b>	<b>LIPKA, z. s.</b>
<b>Počet klientů/rok</b>	60	2	10	30	11
<b>Aktivity</b>	Zachování ambulantní a terénní služby sociálně aktivizační služby pro osoby se zrakovým postižením	Zachování terénních i ambulantních služeb sociální aktivizace a sociální rehabilitace pro osoby se zrakovým postižením	Zachování poskytování sociálně aktivizační služby pro osoby s tělesným postižením a seniory	Zachování a rozvoj stávající SSL sociální rehabilitace Cesta	Zachování stávající sociálně terapeutické dílny pro osoby se zdravotním postižením
<b>Územní dopad</b>	ORP Prostějov	ORP Prostějov	ORP Prostějov	ORP Prostějov	ORP Prostějov
<b>Rozpočet 2023</b>	420 tis. Kč	420 tis. Kč	600 tis. Kč	3,1 mil. Kč	3,1 mil. Kč
<b>Rozpočet 2024</b>	420 tis. Kč	420 tis. Kč	600 tis. Kč	4,0 mil. Kč	3,2 mil. Kč
<b>Rozpočet 2025</b>	420 tis. Kč	420 tis. Kč	600 tis. Kč	3,8 mil. Kč	3,5 mil. Kč



<b>Kód opatření</b>	<b>2.4</b>
<b>Název opatření</b>	<b>Zachování a rozvoj služeb sociálního poradenství</b>
<b>Cílová skupina</b>	14 – Osoby se sluchovým postižením 20 – Osoby v krizi 25 – Senioři
<b>Druh služby</b>	Sociální poradenství (§ 37)
<b>Forma služby</b>	Ambulantní
<b>Dopad na CS</b>	Sociální poradenství poskytuje osobám v nepříznivé sociální situaci potřebné informace přispívající k řešení jejich situace. Základní sociální poradenství je součástí všech druhů SSL. Odborné sociální poradenství zahrnuje občanské poradny, manželské a rodinné poradny, sociální práci s osobami společensky nepřízpůsobenými, poradny pro oběti trestných činů a domácího násilí, sociálně právní poradenství pro osoby se zdravotním postižením a seniory. Služba obsahuje poradenství, zprostředkování kontaktu se společenským prostředím, terapeutické činnosti a pomoc při uplatňování práv a oprávněných zájmů. Služba se poskytuje bez úhrady.
<b>Rizika</b>	Nedostatečné finanční zdroje na provoz služby
<b>Období</b>	2023-2025
<b>Předpokládané finanční zdroje</b>	MPSV, MMPv
<b>Indikátory</b>	<ul style="list-style-type: none"> <li>zachování služby</li> </ul>

<b>Realizátor</b>	<b>Svaz neslyšících a nedoslýchavých osob v ČR, z. s., Poradenské centrum Prostějov, p. s.</b>	<b>AGEL Středomoravská nemocniční a.s. - Nemocnice AGEL Prostějov</b>
<b>Počet klientů/rok</b>	---	6
<b>Aktivity</b>	Zachování odborného sociálního poradenství pro osoby se sluchovým postižením	Zachování a zkvalitnění odborného sociálního poradenství v oblasti paliativní péče
<b>Územní dopad</b>	ORP Prostějov	ORP Prostějov
<b>Rozpočet 2023</b>	---	---
<b>Rozpočet 2024</b>	---	---
<b>Rozpočet 2025</b>	---	---



<b>Kód opatření</b>	<b>2.5</b>	
<b>Název opatření</b>	<b>Zachování a rozvoj návazných služeb</b>	
<b>Cílová skupina</b>	11 – Os. s chronickým duševním onem. 14 – Osoby s kombinovaným postižením 15 – Osoby s mentálním postižením 16 – Osoby s tělesným postižením	18 – Osoby se zdravotním postižením 19 – Osoby se zrakovým postižením 25 – Senioři 26 – Děti a mládež se zdrav. postižením
<b>Druh služby</b>	Ostatní služby - návazné	
<b>Forma služby</b>	Ambulantní, terénní	
<b>Dopad na CS</b>	Zlepšení životní situace osob a rodin, nabídka aktivizačních činností, poskytování odborného poradenství, sdílení zkušeností, podpory pro setrvání osob v domácím prostředí, integrace osob do běžné společnosti, psycho-sociální rehabilitace, zvyšování sebevědomí a soběstačnosti a podpora při řešení životních situací. Pečujícími osobám nabízí možnost odpočinku a regenerace.	
<b>Rizika</b>	Nedostatek finančních prostředků, úbytek sjednaných úvazků, nezáměr klientů o službu, nedostupnost služby, zanedbání péče	
<b>Období</b>	2023-2025	
<b>Předpokládané finanční zdroje</b>	Dotace (OLK, MMPv, obce), členské příspěvky, dary, úhrady zdravotních pojišťoven, vlastní příjmy	
<b>Indikátory k naplnění</b>	<ul style="list-style-type: none"> <li>• zachování a rozvoj služby</li> <li>• počet obslužených klientů</li> <li>• pořádání jednorázových/pravidelných aktivit</li> </ul>	

<b>Realizátor</b>	<b>Prostějovští vozíčkáři, spolek</b>	<b>Charita Prostějov</b>	<b>Charita Konice</b>	<b>ARPZPD v ČR z. s. Klub Radost Prostějov</b>
<b>Počet klientů/rok</b>	---	---	---	30 až 35 rodin
<b>Aktivity</b>	Neformální poradenská činnost, výměna zkušeností při kompenzaci tělesného postižení	Zachování a rozvoj půjčovny kompenzačních pomůcek, podpora udržení domácí zdravotní a hospicové péče	Podpora a udržení domácí zdravotní a hospicové péče	Zachování volnočasových aktivit rodin s dítětem se zdravotním postižením prostřednictvím ARPZPD v ČR
<b>Územní dopad</b>	ORP Prostějov	ORP Prostějov	Mikroregion Kosteletcko	ORP Prostějov
<b>Rozpočet 2023</b>	---	4,5 mil. Kč	3,5 mil. Kč	250 tis. Kč
<b>Rozpočet 2024</b>	---	4,8 mil. Kč	3,7 mil. Kč	250 tis. Kč
<b>Rozpočet 2025</b>	---	5,0 mil. Kč	3,9 mil. Kč	250 tis. Kč



<b>Realizátor</b>	<b>Klub stomiků Prostějov, z. s.</b>	<b>Sjednocená organizace nevidomých a slabozrakých ČR z. s. - odbočka Prostějov</b>	<b>Sdružení rodičů a přátel zdravotně postižených celiakii a Dermatitis herpetiformis Duhring "Sedmikráska", z. s.</b>	<b>Svaz tělesně postižených ČR, okresní organizace Prostějov</b>
<b>Počet klientů/rok</b>	---	---	---	10
<b>Aktivity</b>	Zachování poradenské a klubové činnosti pro osoby se stomií	Zachování registrovaného dobrovolnického programu zajišťující pomoc osobám se zrakovým postižením	Zachování a zkvalitňování služeb pro děti i dospělé s celiakii prostřednictvím návazné SSL	Zachování půjčovny kompenzačních a rehabilitačních pomůcek jako návazné SSL
<b>Územní dopad</b>	ORP Prostějov	ORP Prostějov	ORP Prostějov	ORP Prostějov
<b>Rozpočet 2023</b>	60 tis. Kč	---	---	40 tis. Kč
<b>Rozpočet 2024</b>	60 tis. Kč	---	---	40 tis. Kč
<b>Rozpočet 2025</b>	60 tis. Kč	---	---	40 tis. Kč

<b>Realizátor</b>	<b>statutární město Prostějov</b>	<b>statutární město Prostějov</b>	<b>statutární město Prostějov</b>	<b>Zet-My, z.s.</b>
<b>Počet klientů/rok</b>	10	50	2 300	---
<b>Aktivity</b>	Zachování poradní a sdílecí skupiny rodičů dětí s PAS	Zachování poradenské a klubové činnosti pro seniory a ženy s onkologickým onemocněním	Zachování návazné služby Senior taxi	Rozvoj a podpora péče o osoby se zdravotním postižením díky neformálním metodám pomoci typu homesharing
<b>Územní dopad</b>	ORP Prostějov	ORP Prostějov	Město Prostějov	ORP Prostějov
<b>Rozpočet 2023</b>	---	140 tis. Kč	1,5 mil. Kč	600 tis. Kč
<b>Rozpočet 2024</b>	---	147 tis. Kč	1,5 mil. Kč	600 tis. Kč
<b>Rozpočet 2025</b>	---	150 tis. Kč	1,5 mil. Kč	600 tis. Kč





### 3.2.3 PS Rodina, děti, mládež

<b>Kód opatření</b>	<b>3.1</b>	
<b>Název opatření</b>	<b>Zachování a rozvoj služeb sociální prevence</b>	
<b>Cílová skupina</b>	1 – Děti a mládež ve věku od 6 do 26 let ohrožené společensky nežádoucími jevy	4 – Oběti domácího násilí 24 – Rodiny s dítětem/děťmi
<b>Druh služby</b>	Intervenční centra (§ 60a) Nízkoprahová zařízení pro děti a mládež (§ 62) Sociálně aktivizační služby pro rodiny s dětmi (§ 65) Terénní programy (§ 69)	
<b>Forma služby</b>	Ambulantní, terénní	
<b>Dopad na CS</b>	<b>Intervenční centra</b> poskytují pomoc osobám ohroženým domácím násilím. Služba obsahuje sociálně terapeutické činnosti a pomoc při uplatňování práv/oprávněných zájmů. <b>Nízkoprahová zařízení pro děti a mládež</b> poskytují služby dětem a mládeži ohroženým sociálním vyloučením. Cílem služby je zlepšit kvalitu jejich života předcházením nebo snížením sociálních a zdravotních rizik souvisejících s jejich způsobem života. <b>Sociálně aktivizační služby pro rodiny s dětmi</b> jsou služby poskytované rodině s dítětem, u kterého existují rizika ohrožení vývoje, nebo je jeho vývoj ohrožen v důsledku dopadů dlouhodobě obtížné krizové sociální situace. <b>Terénní programy</b> jsou služby poskytované osobám, které vedou/Jsou ohroženy rizikovým způsobem života nebo jsou tímto způsobem života ohroženy. Cílem služby je tyto osoby vyhledávat a minimalizovat rizika způsobu jejich života.	
<b>Rizika</b>	Nedostatek financí a pracovní síly, nezáměr ze strany uživatelů	
<b>Období</b>	2023-2025	
<b>Předpokládané finanční zdroje</b>	Dotace (MPSV, OLK, MMPv)	
<b>Indikátory</b>	<ul style="list-style-type: none"> <li>• zachování poskytované služby</li> <li>• počet podpořených rodin/dětí</li> <li>• navýšení pracovních úvazků</li> <li>• provázání s návaznými službami v ORP</li> <li>• vznik nové služby</li> </ul>	

<b>Realizátor</b>	<b>Člověk v tísni, o.p.s. - pobočka Olomouc</b>	<b>SOS Kompas Prostějov, SOS dětské vesničky, z.s</b>	<b>Společnost podané ruce o.p.s.</b>	<b>Středisko sociální prevence Olomouc, p. o. – odloučené pracoviště Prostějov</b>
<b>Počet klientů/rok</b>	10 (rodin)	74	45	15
<b>Aktivity</b>	Zachování sociálně aktivizační služby pro rodiny s dětmi	Zachování a rozvoj sociálně aktivizačních služeb pro rodiny s dětmi	Zachování a rozvoj služeb NZDM a služeb terénních programů pro děti a mládež	Zachování a rozvoj SSL intervenční centra
<b>Územní dopad</b>	ORP Prostějov	Prostějovsko, Konicko	Město Prostějov	Prostějovsko, Konicko
<b>Rozpočet 2023</b>	1,7 mil. Kč	3,8 mil. Kč	5,1 mil. Kč	412 tis. Kč
<b>Rozpočet 2024</b>	1,8 mil. Kč	4,0 mil. Kč	5,6 mil. Kč	430 tis. Kč
<b>Rozpočet 2025</b>	2,0 mil. Kč	4,2 mil. Kč	6,1 mil. Kč	455 tis. Kč



<b>Kód opatření</b>	<b>3.2</b>	
<b>Název opatření</b>	<b>Vznik a rozvoj služeb sociálního poradenství</b>	
<b>Cílová skupina</b>	1 - Děti a mládež ve věku od 6 do 26 let ohrožené společensky nežádoucími jevy 2 – Etnické menšiny	3 – Imigranti a azylanti 20 – Osoby v krizi 24 – Rodiny s dítětem/děťmi
<b>Druh služby</b>	Sociální poradenství (§ 37)	
<b>Forma služby</b>	Ambulantní a terénní	
<b>Dopad na CS</b>	Sociální poradenství poskytuje osobám v nepříznivé sociální situaci potřebné informace přispívající k řešení jejich situace. Základní sociální poradenství je součástí všech druhů SSL. Odborné sociální poradenství zahrnuje občanské poradny, manželské a rodinné poradny, sociální práci s osobami společensky nepřízpůsobenými, poradny pro oběti trestných činů a domácího násilí, sociálně právní poradenství pro osoby se zdravotním postižením a seniory. Služba obsahuje poradenství, zprostředkování kontaktu se společenským prostředím, terapeutické činnosti a pomoc při uplatňování práv a oprávněných zájmů.	
<b>Rizika</b>	Nedostatek financí	
<b>Období</b>	2023-2025	
<b>Předpokládané finanční zdroje</b>	Dotace (MPSV, OLK, MMPv)	
<b>Indikátory</b>	<ul style="list-style-type: none"> <li>vznik/zachování poskytované služby</li> <li>počet klientů</li> </ul>	

<b>Realizátor</b>	<b>Žebřík, z. s. - provozovna Mozaika - multikulturní centrum</b>	<b>Středisko sociální prevence Olomouc, p. o., Poradna pro rodinu Prostějov</b>
<b>Počet klientů/rok</b>	50	260
<b>Aktivity</b>	Vznik a provoz Poradny pro cizince (odborné sociální poradenství)	Zachování a rozvoj služeb
<b>Územní dopad</b>	ORP Prostějov	ORP Prostějov
<b>Rozpočet 2023</b>	500 tis. Kč	3,0 mil. Kč
<b>Rozpočet 2024</b>	550 tis. Kč	3,0 mil. Kč
<b>Rozpočet 2025</b>	600 tis. Kč	3,0 mil. Kč



<b>Kód opatření</b>	<b>3.3</b>
<b>Název opatření</b>	<b>Zachování a rozvoj návazných služeb</b>
<b>Cílová skupina</b>	1 – Děti a mládež ve věku od 6 do 26 let ohrožené společensky nežádoucími jevy 2 – Etnické menšiny 3 – Imigranti a azylanti 24 – Rodiny s dítětem/děťmi
<b>Druh služby</b>	Ostatní služby - návazné
<b>Forma služby</b>	Ambulantní, terénní
<b>Dopad na CS</b>	Zvyšování povědomí o náhradní rodinné péči a tím posílení kompetencí stávajících pěstounských rodin ve výkonu péče o ohrožené děti. Oslovení možných budoucích pěstounů. Zvýšení osobnostní a profesní kompetence u mladých lidí ohrožených vícenásobnými riziky ve věku 15-26 let prostřednictvím individuální práce i skupinových aktivit. Podpora schopnosti a dovednosti dětí školního věku a jejich motivace ke zlepšení školního prospěchu. Zvýšení kompetence rodičů v oblasti domácí přípravy do školy. Komplexními službami pro podporu, stabilitu a integraci cizinců do života majoritní společnosti, prevence jejich sociálního vyloučení, xenofobie a národnostní a rasové nesnášenlivosti. Posílení funkčnosti a stability rodiny, podpora rodičů při návratu zpět do zaměstnání a podpora zaměstnanosti rodičů, zvýšení rodičovských kompetencí k předcházení obtížím ve výchově, prevence sociálního vyloučení a řešení obtížných situací v rodině, zvýšení informovanosti rodičů, podpora aktivního otcovství a mezigeneračního soužití, prosazení zdravého životního stylu při péči o děti.
<b>Rizika</b>	Nedostatek financí a pracovní síly, nezáměr ze strany uživatelů/rodin
<b>Období</b>	2023-2025
<b>Předpokládané finanční zdroje</b>	Dotace (MPSV, OLK, MMPv), příspěvky, dárci, vlastní příjmy
<b>Indikátory</b>	<ul style="list-style-type: none"> <li>• zachování/rozšíření poskytované služby</li> <li>• počet podpořených dětí/rodin/osob</li> <li>• realizované aktivity</li> </ul>

<b>Realizátor</b>	<b>Člověk v tísni, o.p.s. - pobočka Olomouc</b>	<b>Mateřské centrum Prostějov, z.s. – provozovna MC CÍPISEK</b>	<b>Náruč dětem, z.s.</b>	<b>Žebřík, z. s. - provozovna Mozaika - multikulturní centrum</b>	<b>Dětská skupina Jesle Prostějov, p. o.</b>
<b>Počet klientů/rok</b>	26	550	---	150	30-60
<b>Aktivity</b>	Zachování návazné služby kariérní poradenství a služby podpora vzdělávání	Zachování návazné služby podpora rodin s dětmi	Podpora náhradní rodinné péče	Zachování a rozvoj integračních aktivit pro cizince a prorodinných aktivit	Zachování, rozvoj a rozšíření návazné služby péče o dítě ve věku do 3 let v dětské skupině za účelem podpory rodin s dětmi a zaměstnanosti
<b>Územní dopad</b>	ORP Prostějov	ORP Prostějov	ORP Prostějov	ORP Prostějov	ORP Prostějov
<b>Rozpočet 2023</b>	681 tis. Kč	1,5 mil. Kč	60 tis. Kč	670 tis. Kč	4,9 mil. Kč
<b>Rozpočet 2024</b>	751 tis. Kč	1,6 mil. Kč	60 tis. Kč	700 tis. Kč	9,1 mil. Kč
<b>Rozpočet 2025</b>	830 tis. Kč	1,6 mil. Kč	60 tis. Kč	730 tis. Kč	9,5 mil. Kč



### 3.2.4 PS Osoby ohrožené sociálním vyloučením

<b>Kód opatření</b>	4.1	
<b>Název opatření</b>	<b>Zachování a rozvoj služeb sociální prevence</b>	
<b>Cílová skupina</b>	7 – Osoby bez přístřeší 10 – Osoby ohrožené závislostí nebo závislé na návykových látkách 20 – Osoby v krizi 21 – Osoby žijící v sociálně vyloučených lokalitách	
<b>Druh služby</b>	Azylové domy (§ 57) Kontaktní centra (§ 59) Noclehárny (§ 63)	Nízkoprahová denní centra (§ 61) Terénní programy (§ 69)
<b>Forma služby</b>	Ambulantní, pobytová, terénní	
<b>Dopad na CS</b>	<b>Azylové domy</b> poskytují pobytové služby na přechodnou dobu osobám v nepříznivé sociální situaci spojené se ztrátou bydlení. Služba obsahuje poskytnutí stravy nebo pomoc při zajištění stravy, poskytnutí ubytování a pomoc při uplatňování práv a oprávněných zájmů. <b>Kontaktní centra</b> jsou nízkoprahová zařízení poskytující služby osobám ohroženým závislostí na návykových látkách. Cílem služby je minimalizovat sociální a zdravotní rizika spojená se zneužíváním návykových látek. <b>Terénní programy</b> jsou služby poskytované osobám, které vedou nebo jsou ohroženy rizikovým způsobem života nebo jsou tímto způsobem života ohroženy. Služba je určena pro problémové skupiny osob, uživatele návykových látek a omamných psychotropních látek, osoby bez přístřeší, osoby žijící v sociálně vyloučených komunitách a jiné sociálně ohrožené skupiny.	
<b>Rizika</b>	Nedostatek financí a pracovníků v SSL	
<b>Období</b>	2023-2025	
<b>Předpokládané finanční zdroje</b>	Dotace (MPSV, OLK, MMPv, RVKPP aj.), sponzorské dary a příjmy od klientů	
<b>Indikátory</b>	<ul style="list-style-type: none"> <li>• zachování poskytované služby</li> <li>• počet klientů/poskytnutých intervencí</li> <li>• vznik nové služby</li> </ul>	

<b>Realizátor</b>	<b>Azylové centrum Prostějov, o.p.s.</b>	<b>Společnost Podané ruce o.p.s.</b>	<b>Člověk v tísni, o.p.s. - pobočka Olomouc</b>
<b>Počet klientů/rok</b>	464	400	20
<b>Aktivity</b>	Zachování služeb Azylového domu pro muže a ženy, Noclehárny, Nízkoprahového denního centra a Terénního programu; zachování Azylového domu pro rodiče s dětmi vč. navýšení jeho kapacity o 8 míst	Zachování a rozvoj služeb Kontaktního centra v Prostějově	Zachování služby terénního programu
<b>Územní dopad</b>	ORP Prostějov	ORP Prostějov	ORP Prostějov
<b>Rozpočet 2023</b>	16,2 mil. Kč	4,8 mil. Kč	2,3 mil. Kč
<b>Rozpočet 2024</b>	18,6 mil. Kč	5,0 mil. Kč	3,0 mil. Kč
<b>Rozpočet 2025</b>	21,4 mil. Kč	5,3 mil. Kč	3,6 mil. Kč



<b>Kód opatření</b>	<b>4.2</b>
<b>Název opatření</b>	<b>Zachování a rozvoj služeb sociálního poradenství</b>
<b>Cílová skupina</b>	10 – Osoby ohrožené závislostí nebo závislé na návykových látkách 20 – Osoby v krizi 22 – Osoby, které vedou rizikový způsob života/jsou tímto způsobem života ohroženy
<b>Druh služby</b>	Sociální poradenství (§ 37)
<b>Forma služby</b>	Ambulantní
<b>Územní dopad</b>	SO ORP Prostějov
<b>Dopad na CS</b>	Sociální poradenství poskytuje osobám v nepříznivé sociální situaci potřebné informace přispívající k řešení jejich situace. Základní sociální poradenství je součástí všech druhů SSL. Služba obsahuje poradenství, zprostředkování kontaktu se společenským prostředím, terapeutické činnosti a pomoc při uplatňování práv a oprávněných zájmů.
<b>Rizika</b>	Nedostatek financí, nedostatek pracovníků
<b>Období</b>	2023-2025
<b>Předpokládané finanční zdroje</b>	Dotace (RVKPP, MPSV, OLK, MMPv aj.)
<b>Indikátory</b>	<ul style="list-style-type: none"> <li>vznik nové služby</li> <li>počet klientů/úvazků</li> </ul>
<b>Realizátor</b>	<b>Společnost Podané ruce o.p.s.</b>
<b>Počet klientů/rok</b>	---
<b>Aktivity</b>	Zachování a rozvoj služeb Centra komplexní péče v Prostějově
<b>Územní dopad</b>	ORP Prostějov
<b>Rozpočet 2023</b>	5,2 mil. Kč
<b>Rozpočet 2024</b>	5,3 mil. Kč
<b>Rozpočet 2025</b>	5,5 mil. Kč



<b>Kód opatření</b>	<b>4.3</b>
<b>Název opatření</b>	<b>Zachování a rozvoj návazných služeb</b>
<b>Cílová skupina</b>	6 – Oběti trestné činnosti 7 – Osoby bez přístřeší 20 – Osoby v krizi 21 – Osoby žijící v sociálně vyloučených lokalitách 22 – Osoby, které vedou rizikový způsob života/jsou tímto způsobem života ohroženy 23 – Pachatelé trestné činnosti 24 – Rodiny s dítětem/děťmi
<b>Druh služby</b>	Ostatní služby - návazné
<b>Forma služby</b>	Pobytová, Terénní
<b>Dopad na CS</b>	<b>Resocializační programy</b> jsou programy sociálního výcviku pro dospělé i mladistvé. Obsahují psychosociální podporu a programy pro předcházení předluženosti. Dluhové poradenství má za cíl zlepšit finanční situaci předlužených osob, posílit spravedlivého vymáhacího procesu snížením počtu nezákonně prováděných exekucí a zvýšit povědomí o vlastních právech na straně předlužených osob. <b>Sociální bydlení</b> představuje dostupné nájemní bydlení s cílem dokončení procesu resocializace a návratu k běžnému způsobu života.
<b>Rizika</b>	Nedostatek financí, nedostatek pracovníků
<b>Období</b>	2023-2025
<b>Předpokládané finanční zdroje</b>	MSP, OK, MMPv, úhrady od klientů
<b>Indikátory</b>	<ul style="list-style-type: none"> <li>• zachování služby</li> <li>• počet klientů</li> </ul>

<b>Realizátor</b>	<b>Člověk v tísni, o.p.s. – pobočka Olomouc</b>	<b>Azylové centrum Prostějov, o.p.s.</b>
<b>Počet klientů/rok</b>	35	4
<b>Aktivity</b>	Zachování návazné služby resocializačních programů a dluhového poradenství	Zachování návazné služby sociálního bydlení
<b>Územní dopad</b>	ORP Prostějov	Město Prostějov
<b>Rozpočet 2023</b>	797 tis. Kč	---
<b>Rozpočet 2024</b>	879 tis. Kč	---
<b>Rozpočet 2025</b>	964 tis. Kč	---



### 3.2.5 Obce SO ORP Prostějov

<b>Kód opatření</b>	5.1. a 5.2
<b>Název opatření</b>	<b>Rozvoj v oblasti bydlení a proobčanských aktivit - ORP Prostějov</b>
<b>Cílová skupina</b>	Obyvatelé obce/obcí
<b>Druh služby</b>	Proobčanské aktivity, podpora bydlení
<b>Forma služby</b>	---
<b>Dopad na CS</b>	Zajištění dostatečného a odpovídajícího bydlení pro konkrétní osoby, zajištění volnočasových, komunitních a sportovních aktivit, zajištění dostupnosti
<b>Rizika</b>	Nedostatek financí, majetkoprávní vztahy, nezajištění povolení k realizaci akce
<b>Období</b>	2023-2025
<b>Předpokládané finanční zdroje</b>	Dotace, rozpočty obcí
<b>Územní dopad</b>	ORP Prostějov
<b>Indikátory</b>	<ul style="list-style-type: none"> <li>vznik nové SSL</li> <li>investiční akce (počet)</li> </ul>

Realizátor	Bílovice-Lutotín	Brodek u Prostějova	Čechy pod Kosířem
<b>Rozsah</b>	1 investiční akce	1 investiční akce	1 investiční akce
<b>Aktivity</b>	Výstavba komunitního domu pro seniory	Výstavba víceúčelového hřiště	Výstavba domova pro seniory
<b>Rozpočet</b>	40,0 mil. Kč	4,8 mil. Kč	50,0 mil. Kč

Realizátor	Čelčice	Čelechovice na Hané	Kostelec na Hané
<b>Rozsah</b>	2 investiční akce	1 investiční akce	1 investiční akce
<b>Aktivity</b>	Výstavba bytového domu a komunitního domu pro seniory	Rekonstrukce obecních prostor na komunitní centrum	Výstavba komunitního domu pro seniory
<b>Rozpočet</b>	37,0 mil. Kč	25,0 mil. Kč	65,0 mil. Kč

Realizátor	Kralice na Hané	Mikroregion Plumlovsko	Mořice
<b>Rozsah</b>	4 investiční akce	1 služba/1 investiční akce	1 investiční akce
<b>Aktivity</b>	Výstavba sportoviště a družiny ZŠ, výstavba/rekonstrukce kulturního domu, rekonstrukce OÚ (výtah)	Zřízení senior taxi, zřízení/obnova víceúčelových sportovišť, výstavba malometrážních bytů	Výstavba víceúčelového sportoviště (2. etapa)
<b>Rozpočet</b>	56,0 mil. Kč	78,0 mil. Kč	1,2 mil. Kč

Realizátor	Němčice nad Hanou	Ondratice	Ptení
<b>Rozsah</b>	1 investiční akce	1 služba	2 investiční akce
<b>Aktivity</b>	Rekonstrukce/výstavba komunitního centra	Zřízení senior taxi	Výstavba domova pro seniory a malometrážních bytů
<b>Rozpočet</b>	---	1,3 mil. Kč	100,0 mil. Kč



<b>Realizátor</b>	<b>Skalka</b>	<b>Smržice</b>	<b>Víceměřice</b>
<b>Rozsah</b>	1 investiční akce	12 bytů	1 investiční akce/4 byty
<b>Aktivita</b>	Výstavba bytového domu	Výstavba komunitního domu pro seniory	Výstavba sportoviště, rekonstrukce/ výstavba prostor pro malometrážní byty
<b>Rozpočet</b>	7,0 mil. Kč	50,0 mil. Kč	15,0 mil. Kč

<b>Realizátor</b>	<b>Vranovice - Kelčice</b>	<b>Vrbátky</b>	<b>Vrchoslavice</b>
<b>Rozsah</b>	1 investiční akce	1 služba/1 investiční akce	1 investiční akce
<b>Aktivita</b>	Výstavba komunitního domu pro seniory	Zřízení a provoz senior taxi a dalších služeb pro potřebné, nástavba na stávajícím domě s pečovatelskou službou	Zbourání a výstavba víceúčelové stavby
<b>Rozpočet</b>	10,0 mil. Kč	18,1 mil. Kč	50,0 mil. Kč





## 4. IMPLEMENTAČNÍ ČÁST

**Střednědobý plán rozvoje sociálních služeb SO ORP Prostějov 2023-2025** byl vytvořen formou komunitně řízeného plánování, za spolupráce členů PS, ŘS, starostů ORP Prostějov a Odboru sociálních věcí MMPv. Do připomínkování dokumentu byla zapojena také veřejnost, a to prostřednictvím webových stránek města [www.prostejov.eu](http://www.prostejov.eu). Tímto byly dodrženy principy transparentnosti a otevřenosti při komunitním plánování rozvoje regionu v oblasti SSL. Samotný proces implementace je popsán v dokumentu s názvem **Implementační plán SPRSS ORP Prostějov**, který je ke stažení na uvedených stránkách města v sekci "Střednědobé plánování rozvoje sociálních služeb".

Zajištění SPRSS realizuje Odbor sociálních věcí MMPv respektive koordinátor SPRSS formou přímé práce s PS. PS jsou zapojeny již od počátku procesu plánování, tedy od vyjádření vlastních potřeb a námětů, stanovení prioritních oblastí v území až po konečné plánování konkrétních aktivit a aktivit spolupráce. Vzhledem k oslovení všech poskytovatelů a zadavatelů SSL v ORP i dalších aktérů v této oblasti se jedná o komplexní postoj k problematice. Zároveň byl tímto zajištěn rovný přístup k zapojení se do střednědobého plánování SSL.

### Monitoring, hodnocení a aktualizace SPRSS

Z důvodu vnějších i vnitřních vlivů může v průběhu realizace SPRSS dojít k potřebě jeho aktualizace - změny následně schvaluje ŘS. Aktualizace SPRSS se děje v tříletých cyklech:

#### SPRSS Prostějov

---

2023-2025

---

2026-2028

---

2029-2031

Stanovená opatření budou pravidelně vyhodnocována vždy na konci kalendářního roku. Stanovený akční plán bude aktualizován jedenkrát ročně. K aktualizaci také může dojít na základě vyhodnocení akčního plánu a plnění indikátorů za předchozí rok, případně dle aktuální potřeby. Pokud se ukáže, že realizací aktivit z akčního plánu nedochází k naplňování indikátoru, je nutné zjistit příčiny. Důvodem mohou být neočekávané vnější vlivy anebo chybně nastavený cíl či přiřazený indikátor. Pak je nutné, aby ŘS ve spolupráci s PS navrhla opatření ke změně. Může se jednat buď o návrh vhodnějšího typu aktivit do akčního plánu, nebo o přeformulování cíle. Všechny změny musí být projednány s dotčenými subjekty. Nastavený hodnotící systém v sobě obsahuje mechanismy průběžné kontroly a vyhodnocení. Stěžejním subjektem monitoringu a hodnocení je ŘS SPRSS jako iniciační a hodnotící orgán. Vyhodnocení výstupů realizace SPRSS bude veřejně přístupné, čímž bude podpořena transparentnost realizace plánování SSL. Výsledky vyhodnocení budou pravidelně zveřejňovány na webových stránkách města.

Vyhodnocování SPRSS poskytuje zpětnou vazbu o plnění jeho obsahu a vlivu tohoto plnění na rozvoj SSL na území ORP Prostějov, proto bude probíhat průběžně po celou dobu realizace. Odpovědnost za monitoring průběhu realizace SPRSS nese Odbor sociálních věcí MMPv respektive koordinátor SPRSS, který sleduje realizaci SPRSS a následně vyhodnocuje naplňování stanovených cílů. Je třeba dbát na to, aby v budoucích akčních plánech byly ve spolupráci s PS definovány takové aktivity, které povedou k naplňování stanovených cílů. K jednotlivým cílům byly stanoveny indikátory, u kterých bude monitorován jejich vývoj. Pokud by nedocházelo k uspokojivému vývoji, bude třeba provést změnu v definovaných aktivitách anebo ve formulacích cílů v souvislosti s vývojem v regionu. Každá takováto změna musí být diskutována v PS a musí být schválena ŘS.



Aktivita	Zpracovatel	Cyklus
Průběžné roční zhodnocení naplňování aktivit	Koordinátor SPRSS	1x ročně
Zpracování monitorovací zprávy o realizaci SPRSS	Koordinátor SPRSS	1x ročně
Zpracování pravidelného akčního plánu	Koordinátor SPRSS	1x ročně
Schválení zpracovaných výstupů	ŘS SPRSS	min. 1x ročně
Aktualizace SPRSS	ŘS SPRSS	1x za 3 roky

V rámci naplňování principů otevřenosti a partnerství je pro SPRSS zásadní, aby byly informace vhodnou formou předávány jednotlivým účastníkům. SPRSS využívá různé formy komunikace s jednotlivými cílovými skupinami, přičemž je snaha, aby každá z cílových skupin byla v projektu oslovena několika různými formami. Tím se zvyšuje dopad informací na tuto skupinu a její ochota zapojit se do akčního plánování vhodnou a přiměřenou formou. Způsob pravidelného informování a realizace konzultačního procesu je podrobně popsán v Implementačním plánu SPRSS ORP Prostějov. Přijímání podnětů a připomínek je možné následující formou:

Telefonicky	+420 582 329 303
E-mailem	<a href="mailto:Alena.Horakova@prostejov.eu">Alena.Horakova@prostejov.eu</a>
Osobně	budova MMPv (Školní 4, Prostějov)



## 5. ZÁVĚR

---

Garant: Odbor sociálních věcí MMPv

Zpracovatel: Odbor sociálních věcí MMPv ve spolupráci s pracovními skupinami zapojenými v procesu střednědobého plánování rozvoje sociálních služeb v SO ORP Prostějov

Proces schvalování: Zastupitelstvo města Prostějova dne 6. 9. 2022, usnesení .....

Obce SO ORP Prostějov	Datum	Č. usnesení
Mikroregion Kostecko		
Mikroregion Němčicko		
Mikroregion Plumlovsko		
Mikroregion Prostějov – venkov		
Mikroregion Předina		
Další obce...		

---

Prováděcím předpisem k SPRSS je **roční akční plán**, který schvaluje řídicí skupina a předkládá jej Radě města Prostějova na vědomí. Součástí dokumentu je dále samostatná přílohová část, obsahující:

- ✓ Přehled pobytových a ambulantních služeb v obcích
- ✓ Přehled terénních služeb v obcích
- ✓ Návazné služby v ORP Prostějov
- ✓ Seznam členů pracovních skupin
- ✓ Vyhodnocení opatření SPRSS 2019-2021
- ✓ Celková a relativní změna počtu obyvatel v obcích SO ORP Prostějov
- ✓ Počet a podíl seniorů a dětí a index stáří v obcích SO ORP Prostějov
- ✓ Mapa místních akčních skupin (MAS) na území SO ORP Prostějov

